



Eurostove 85 S-line



F

MANUEL D'UTILISATION

2

GB

INSTRUCTIONS MANUAL

36

NL

GEbruIKSAANWIJZING

70

**COMPONENTES
IMPORTANTES**

- ❶ Trémie à combustible / Trémie à granulés
- ❷ Vis sans fin
- ❸ Moto-réducteur de la vis sans fin
- ❹ Évacuation de gaz de fumée
- ❺ Ventilateur de gaz de fumée
- ❻ Manostat
- ❼ Support de l'échangeur de chaleur
- ❽ panneau de commande
- ❾ Couvercle de la trémie à combustible
- ❿ Porte du foyer
- ⓫ Brasero
- ⓬ Tiroir à cendre
- ⓭ Ventilateur de circulation d'air
- ⓮ Panneau avant
- ⓯ Aspiration de l'air
- ⓰ Réinitialisation manuelle thermostat
- ⓱ Interruptor principal
- ⓲ Circuit imprimé
- ⓳ Panneau latéral

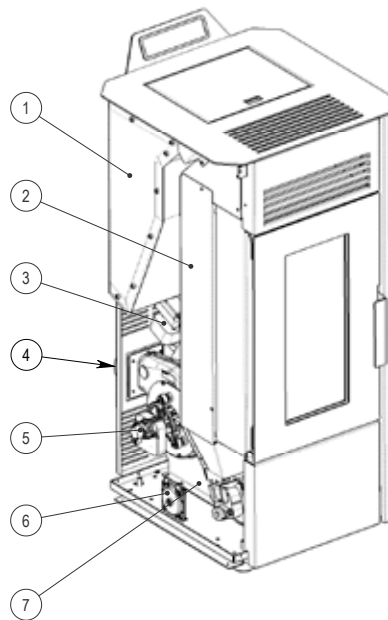
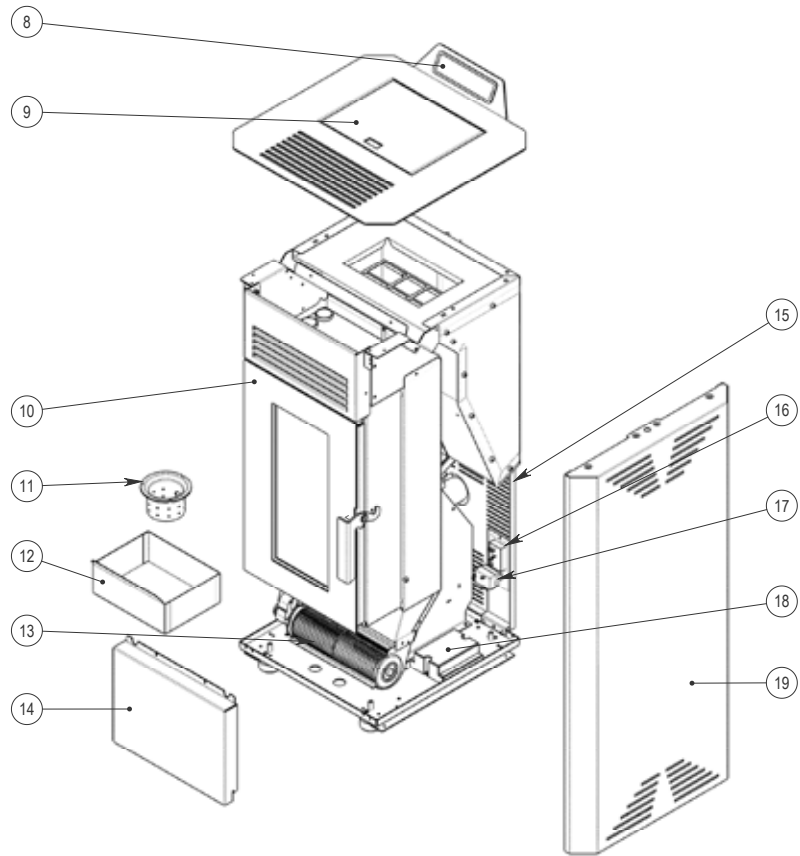


illustration 1

1. LISEZ PRÉALABLEMENT LE MANUEL D'UTILISATION

2. EN CAS DE DOUTE, CONTACTEZ VOTRE REVENDEUR.

Madame, Monsieur,

Toutes nos félicitations pour l'achat de votre appareil. Vous venez d'acquérir un produit de haute qualité qui vous procurera confort et plaisir pendant de longues années, à condition de l'utiliser de façon responsable et correcte.

Pour assurer à votre produit de chauffage une durée de vie et une sécurité d'utilisation maximum, lisez attentivement ce manuel avant utilisation et conservez-le pour pouvoir le consulter ultérieurement.

Nous vous souhaitons beaucoup de confort avec votre appareil !

Cordialement,

PVG Holding b.v.
Service Clients

1. INSTRUCTIONS DE SÉCURITÉ
2. INSTALLATION DE L'APPAREIL
3. PREMIÈRE MISE EN SERVICE
 - 3.1 À faire avant et pendant la première mise en service
4. UTILISATION NORMALE L'APPAREIL
 - 4.1 Informations affichées pendant le fonctionnement / Touches de commande
 - 4.2 Procédure de démarrage normal
 - 4.3 Procédure de démarrage inhabituelle
 - 4.4 Réglage de la température
 - 4.5 Changer le rendement calorifique de l'appareil
 - 4.6 Arrêt normal
 - 4.7 La télécommande
 - 4.8 Remplacement des piles de la télécommande
 - 4.9 Menu des réglages
 - 4.9a Réglage du jour, de l'heure et de la date (RGL. DATE-HEURE)
 - 4.9b Réglage de la fonction minuterie (PROGR HEBDO)
 - 4.9c Réglage du mode thermostat (MOD. THERMOSTAT)
 - 4.9d Réglage des paramètres de l'appareil en pourcentage (PARAMETRES) et réglage du Mode Économique (SAVE)
 - 4.9e Contrôle des pannes (REPER. SYSTEME)
 - 4.9f Réglage de la langue (SEL. LANGUE)
 - 4.9g Réglage du combustible (JEUX DE PARAMETR PELLETS)
 - 4.10 Réglage du verrouillage enfant
5. REMPLISSAGE DE LA TRÉMIE DE GRANULÉS
 - 5.1 Le combustible
 - 5.2 Remplissage de la trémie de granulés
6. ENTRETIEN
 - 6.1 Opérations d'entretien par l'utilisateur
 - 6.2 Nettoyer les surfaces intérieures et extérieures de l'appareil
 - 6.3 Nettoyer la vitre
 - 6.4 Nettoyer l'âtre et cendrier
 - 6.5 Nettoyage de l'échangeur de chaleur
 - 6.6 Nettoyage du foyer
 - 6.7 Vérification de l'étanchéité de la porte coupe-feu
 - 6.8 Nettoyage de la trémie à granulés et de la vis en auge
 - 6.9 Nettoyage du tube d'alimentation de pellets
 - 6.10 Opérations d'entretien par un technicien agréé
7. SERVICE TECHNIQUE, PIÈCES DÉTACHÉES D'ORIGINE
8. COMMENT AGIR DANS UNE SITUATION D'URGENCE OU EN CAS DE FEU DE CHEMINÉE

- 9. PANNES ET SOLUTIONS
 - 9.1 Réinitialisation lors d'une panne
 - 9.2 Liste des pannes

- 10. CONDITIONS DE GARANTIE



Toutes les illustrations auxquelles il est fait référence dans ce manuel se trouvent à la fin du manuel.

1. Instructions de sécurité



NOTE! Toutes les images de ce manuel et sur l'emballage ne sont pas contractuelles, elles ont uniquement une fonction d'illustration. Votre appareil peut être différent de celui des illustrations.



Le non respect des instructions comme mentionnées dans ce manuel peut provoquer des situations dangereuses et annule l'application de la garantie.

Lisez les précautions de sécurité avant l'utilisation et l'installation.

Pour éviter que l'utilisateur ou d'autres personnes ne soient tués ou blessés et que des dommages matériels ne soient causés, les instructions suivantes doivent être respectées. Un fonctionnement incorrect dû au non-respect des instructions peut entraîner la mort, des blessures ou des dommages.

Lisez attentivement ce manuel avant d'installer ou d'utiliser votre nouveau produit. Veillez à sauvegarder ce manuel pour référence future

Explication des mots/symboles d'avertissement, de prudence, de danger

AVERTISSEMENT indique qu'une mauvaise manipulation peut avoir des conséquences dramatiques, comme la mort, des blessures graves, etc.

ATTENTION peut poser un problème grave, selon les circonstances. Respectez ces précautions avec le plus grand soin, car elles sont essentielles à votre sécurité.

DANGER indique qu'une utilisation incorrecte entraînera très certainement une situation dangereuse ou une menace pour la vie.

L'appareil doit être installé et utilisé conformément à la législation nationale et locale et à la réglementation en vigueur dans l'Union européenne.

- Cet appareil n'est pas destiné à être utilisé par des personnes (y compris des enfants) dont les capacités physiques, sensorielles ou mentales sont réduites, ou qui manquent d'expérience et de connaissances, à moins qu'elles n'aient pu bénéficier d'une surveillance ou d'instructions concernant l'utilisation de l'appareil de la part d'une personne responsable de leur sécurité.
- Les enfants doivent être surveillés afin de s'assurer qu'ils ne jouent pas avec l'appareil. Les enfants ne doivent pas jouer avec l'appareil.
- Les enfants doivent être surveillés en permanence autour de l'unité.
- Cet appareil peut être utilisé par des enfants âgés de 8 ans et plus, ainsi que par des personnes dont les capacités physiques, sensorielles ou mentales sont réduites ou qui manquent d'expérience et de connaissances, si elles ont bénéficié d'une surveillance ou d'instructions concernant l'utilisation de l'appareil en

toute sécurité et qu'elles comprennent les risques encourus.

- Le nettoyage et D22 par l'utilisateur ne doivent pas être effectués par des enfants sans surveillance.
- Les enfants de moins de 3 ans doivent être tenus à l'écart, à moins d'être surveillés en permanence.
- L'appareil est conçu pour être utilisé à l'intérieur et dans des endroits où les conditions d'humidité sont normales.
- Placer des objets ou des matériaux combustibles à moins de 400 mm des côtés ou de l'arrière l'appareil, ou à moins de 1 000 mm de sa face avant entraînera des risques de dommages, de blessures et d'incendie.
- Ne placez jamais d'objets inflammables sur le dessus ou à proximité de l'appareil.
- Conservez l'appareil dans un endroit sec, à l'abri de l'eau et des intempéries.
- L'appareil ne fonctionne que lorsque la porte du foyer est fermée.
- Il convient de faire preuve de prudence pendant le fonctionnement de l'appareil, car celui-ci est chaud, en particulier les surfaces extérieures. Utilisez toujours des gants résistants à la chaleur pour vous protéger lorsque vous utilisez l'appareil.
- L'appareil est uniquement conçu pour brûler des granulés de bois UNI EN ISO 17225-2 de catégorie A1, dans les quantités et de la manière décrites dans ce manuel. Tout autre type de combustible, tel que les déchets ou le plastique, ou tout produit d'allumage (par exemple, l'alcool) entraîne

de graves risques de brûlures, de dommages et de blessures.

- Aucune modification non autorisée de l'appareil n'est permise.
- Il est strictement interdit d'accéder aux parties internes et à l'équipement électrique de l'appareil lorsqu'il est sous tension.
- Les orifices d'aération et les prises d'air ne doivent pas être obstrués, sous peine de provoquer des fumées, des dégâts et des blessures. Vérifiez au moins quatre fois par an pour détecter toute contamination éventuelle.
- Couvrir l'appareil présente un risque d'incendie, de dommages et de blessures.
- Le nettoyage de l'appareil ne peut se faire que lorsqu'il est éteint et complètement refroidi.
- Ne remplissez l'appareil à l'aide de la trémie que lorsqu'il est éteint et refroidi.
- Vérifiez la tension du réseau. Cet appareil ne convient qu'aux prises de courant reliées à la terre - tension de raccordement 230 Volt / ~50 Hz.
- Transportez ou déplacez l'appareil verticalement avec un équipement approprié et en respectant la législation en matière de sécurité.
- Cet appareil est destiné à être utilisé par des utilisateurs experts ou formés dans des ateliers, dans l'industrie légère et dans les fermes, ou pour un usage commercial par des personnes non initiées.
- Il est interdit d'installer le poêle dans les chambres à coucher, les salles de bains et les salles d'eau, dans les pièces où sont entreposés des matériaux combustibles et

dans les studios.

- L'appareil n'est pas conçu pour la cuisson.
- Éteignez le chauffage avant de vous coucher ou lorsque vous quittez la pièce.
- N'utilisez jamais l'appareil dans des endroits où des gaz ou des fumées nocives peuvent être présents (par exemple, des gaz d'échappement ou des fumées de peinture).
- Ne confiez les réparations et / ou l'entretien de l'appareil qu'à un technicien agréé.
- Installez l'appareil sur une surface plane et solide. Si vous ne le faites pas, vous risquez d'endommager l'appareil.
- L'appareil doit être maintenu libre de tout obstacle pour assurer son bon fonctionnement et réduire les risques de sécurité.
- La porte ne doit jamais être ouverte pendant le fonctionnement.
- Tenez le cordon d'alimentation éloigné des surfaces chaudes.
- La prise de courant et la fiche doivent être facilement accessibles à tout moment.
- N'utilisez pas un appareil qui est tombé ou qui a été endommagé. Renvoyez l'appareil à un centre de service agréé pour qu'il soit examiné et/ou réparé, ou mettez-le au rebut.
- En cas de situation anormale (comme une odeur de brûlé), éteignez immédiatement l'appareil et débranchez-le. Appelez votre revendeur pour obtenir des instructions afin d'éviter tout choc électrique, incendie ou blessure.
- N'insérez pas d'objets dans les ouvertures de l'appareil.

- Cet appareil est équipé d'une prise de terre à des fins fonctionnelles. N'utilisez pas de rallonges ni d'adaptateurs multiprises.
- Si le cordon d'alimentation est endommagé, il doit être remplacé par le fabricant, son agent de service ou des personnes de qualification similaire afin d'éviter tout danger.
- Avant tout nettoyage ou autre entretien, l'appareil doit être débranché du réseau électrique.
- N'utilisez pas ce produit pour des fonctions autres que celles décrites dans ce manuel d'instructions.
- L'appareil ne fonctionne que lorsque la porte de la boîte à feu est fermée.
- Les plaques sont des dispositifs de sécurité, elles doivent donc toujours être parfaitement lisibles. Si elles sont endommagées et illisibles, il est obligatoire de les remplacer en demandant des pièces de rechange d'origine au fabricant.
- Lors de l'installation ou de l'entretien du poêle, utilisez toujours des équipements de protection individuelle appropriés, tels que des lunettes de sécurité, des gants, etc.
- L'appareil est un objet lourd. Faites tester la résistance du sol par un expert agréé avant la pose.

PVG déclare par la présente que ce produit est conforme aux directives européennes suivantes :

- Directive sur la restriction des substances dangereuses (RoHS) 2011/65/EU

- Directive sur la compatibilité électromagnétique (CEM) 2014/30/EU
- Directive sur l'écoconception des produits liés à l'énergie 2009/125/EC
- Directive basse tension (DBT) 2014/35/EU
- Règlement sur les produits de construction EU 305/2011
- Pour obtenir la déclaration de conformité complète visitez le site www.qlima.com

Dans l'UE, ce symbole indique que ce produit doit être éliminé conformément à la législation EU-WEEE.

Ne jetez pas les appareils électriques avec les déchets municipaux non triés, utilisez des installations de collecte séparée.

Contactez votre administration locale pour obtenir des informations sur les systèmes de collecte disponibles.

Si les appareils électriques sont jetés dans des décharges, des substances dangereuses peuvent s'infiltrer dans les eaux souterraines et entrer dans la chaîne alimentaire, nuisant ainsi à votre santé et à votre bien-être. Lors du remplacement d'un ancien appareil par un nouveau, le détaillant est légalement tenu de reprendre votre ancien appareil pour qu'il soit éliminé, au moins gratuitement.

Veillez vous débarrasser des batteries selon les modalités de collecte locales.

Pour que votre appareil soit performant et pour votre sécurité, il est extrêmement important que le poêle soit installé correctement. Pour cela :

- Ce poêle doit être installé par un technicien Klima agréé en chauffage et génie climatique. La garantie est seulement applicable si le poêle est installé par un professionnel Klima agréé. Les instructions d'utilisation figurant dans ce manuel peuvent varier selon la législation locale et/ou régionale. Si c'est le cas, la règle la plus contraignante s'applique. Le fabricant et le revendeur déclinent toute responsabilité si l'installation de l'appareil n'est pas en conformité avec les lois et réglementations locales et/ou en cas de ventilation incorrecte et/ou d'utilisation inappropriée de l'appareil.
- Le poêle doit être installé dans une pièce où la conception du bâtiment et l'utilisation de la pièce n'entravent en aucun cas sa sécurité d'utilisation.

Si vous rencontrez des problèmes avec votre poêle ou si vous avez des difficultés avec la compréhension de ce manuel contactez systématiquement votre revendeur.



Veillez à ce que le conduit d'arrivée d'air de combustion puisse toujours aspirer de l'air frais de l'extérieur.

- Utilisez un équipement adéquat pour transporter le poêle. Le non respect de cette recommandation peut conduire à des blessures corporelles et/ou un endommagement du poêle.
- Faites ramoner et nettoyer régulièrement le conduit de fumée en respectant la législation locale ou les prescriptions de votre assurance. En l'absence de législation et/ou prescription d'assurance, veillez à ce que tout le système (y compris le conduit de fumée) soit vérifié et entretenu par un spécialiste agréé au moins deux fois par an (la première fois au début de la saison de chauffage). Si vous utilisez le poêle de façon intensive, faites nettoyer la totalité du système (y compris le conduit de fumée) plus fréquemment.



Ne branchez qu'un seul poêle par conduit de fumée sinon des situations dangereuses peuvent se produire.



En cas de doute, faites vérifier l'installation électrique par un expert agréé.

- En cas d'urgence, suivez toujours les indications des pompiers.

2. INSTALLATION DE L'APPAREIL

“L'installation de l'appareil ne doit être effectuée que par un par un installateur certifié et expérimenté qui connaît la législation applicable. ”

PLACEMENT DU POÊLE

1. Placez l'appareil dans un endroit conforme aux instructions de sécurité et d'avertissement spécifiées dans ce manuel et sur l'étiquette du produit. Assurez-vous qu'il y a suffisamment d'espace pour l'entretien et que le poêle est suffisamment proche d'une source d'alimentation électrique mise à la terre.
2. Mettez l'appareil à niveau en réglant les pieds.
3. Demandez à l'installateur de raccorder le conduit de fumée à l'appareil, conformément à la législation en vigueur.
4. Coupez l'alimentation électrique dans la zone d'installation et raccordez l'appareil à l'alimentation électrique. Une fois cette opération effectuée, vous pouvez remettre l'appareil sous tension.
5. Demandez à l'installateur agréé de procéder au test de première utilisation.”

COMMENT GÉRER UNE SITUATION D'URGENCE OU UN FEU DE CONDUIT DE FUMÉE”

1. Eteignez immédiatement l'appareil en débranchant la fiche de son alimentation électrique. ”
2. Éteignez le feu dans l'appareil à l'aide d'un extincteur, ne jamais utiliser d'eau.”
3. En cas d'incendie dans le conduit de fumée, assurez-vous toujours que l'étrangleur est fermé (si la législation locale/nationale le permet) et/ou fermez le conduit avec des chiffons imbibés. Veillez à toujours porter des vêtements résistants à la chaleur, car l'appareil est chaud.”
4. c ontacter les services d'urgence pour les informer de ce qui s'est passé et de la marche à suivre.
5. si les services d'urgence vous le demandent, ventilez la zone en ouvrant les fenêtres et les portes afin d'empêcher la formation de monoxyde de carbone.

3. PREMIÈRE MISE EN SERVICE

La première mise en service doit être effectuée par un technicien de maintenance agréé. Le non-appel à un technicien agréé pourrait signifier que la législation locale n'est pas conforme. En outre, cela entraînera l'annulation de la garantie de l'appareil. L'appareil doit être réglé lors de la première mise en service afin d'obtenir un rapport air/combustible correct sur chacun des cinq niveaux de combustion. Le rapport correct dépend fortement du conduit de fumée monté et ne peut être réglé qu'après l'installation de l'appareil. Un mauvais rapport air/combustible peut causer des dommages importants au appareil et augmentera la consommation de combustible.



Ne modifiez jamais vous-même les paramètres de maintenance dans le menu de maintenance. Vous pourriez causer des dommages importants au appareil, ce qui annulera la garantie. Le réglage de l'appareil ne doit être effectué que par un technicien de maintenance agréé.

3.1 À FAIRE AVANT ET PENDANT LA PREMIÈRE MISE EN SERVICE



Si la pièce où l'appareil est installé est nouvellement bâtie ou rénovée, veillez à ce qu'elle ait bien séché avant d'utiliser l'appareil pour la première fois. Il est bien connu que les murs, le plafond et/ou les sols ont besoin d'une longue période pour sécher correctement. Un dépôt de suie ou des cendres pourraient se déposer sur des murs qui ne sont pas complètement secs.

1. Vérifiez si l'appareil est installé conformément au manuel d'installation.
2. Avant de mettre l'appareil en marche, retirez tous les matériels placés dans le foyer : manuel d'utilisation, papiers, gants (si fournis), outils, etc.
3. Remplissez la trémie à combustible de pellets. Consultez le chapitre 5 « Remplir la trémie à combustible de pellets » de ce manuel d'utilisation pour avoir une explication sur les pellets à utiliser et sur la manière de remplir la trémie.
4. Branchez l'appareil dans une prise à la terre, puis activez l'interrupteur. Celui-ci se situe à l'arrière de l'appareil.



Avant de procéder au branchement de l'appareil sur le réseau électrique, vérifiez le chapitre 9 « Branchement électrique » du manuel d'installation.

5. Pour plus d'informations sur l'utilisation de la télécommande (si fournie), lisez le chapitre 4 « Utilisation normal de l'appareil » et la procédure de mise en marche.
6. L'appareil est fabriqué en acier de haute qualité, protégé par une couche de revêtement. Lors des premières utilisations, le revêtement de l'appareil se durcit et l'acier se dilate. Ce processus peut durer quelques temps. La première fois, il est normal qu'une odeur désagréable se dégage. Veillez à bien aérer la pièce à ce moment-là.
7. L'appareil ne doit jamais fonctionner si la porte coupe-feu est ouverte. Tenez toujours la porte fermée pendant le fonctionnement de l'appareil et veillez à ce que le dispositif de verrouillage de la porte soit bien fermé.
8. Allumez l'appareil et sélectionnez le niveau de combustion 1.



Pour éviter d'endommager l'appareil de façon permanente, prière de commencer par un niveau de chauffage peu élevé et d'augmenter progressivement. Maintenez un petit feu pendant les premières 24 heures ; la capacité augmente ensuite progressivement. Faites fonctionner l'appareil continuellement pendant au moins trois à quatre heures.

9. Vérifiez l'absence de gaz de combustion provenant du processus de combustion dans la pièce. Si tel est le cas, éteignez immédiatement l'appareil

et réparez la fuite.

10. Contrôlez la mise en marche du ventilateur en vérifiant si de l'air sort par la grille de soufflerie sur le devant de l'appareil. Ce ventilateur ne se met en marche que lorsque l'appareil est suffisamment chaud (après environ 15 à 20 minutes après l'allumage de l'appareil. Si le ventilateur ne se met pas en marche, teignez l'appareil pour éviter tout dommage à celui-ci. Réparez le problème avant de remettre l'appareil en marche.



Ce appareil est doté d'un ventilateur de recirculation d'air ambiant. Lorsque le commutateur est en position de marche, l'air de la pièce transite par l'intérieur de l'appareil et en ressort chauffé.

11. Vérifiez si le rapport air/combustible est correct dans les cinq positions de combustion en contrôlant la flamme sur chacune des cinq positions de combustion. Pour ce faire, regardez l'illustration 1. Ajustez si nécessaire le rapport air/combustible. Le réglage du rapport air/combustible ne doit être effectué que par un technicien de maintenance.
12. Vérifiez le tirage de la cheminée à l'aide d'un manomètre différentiel. Réglez - si celui-ci est installé - le clapet de tirage de la cheminée.



Après le réglage du clapet de tirage, la position du clapet ne doit être changée qu'en cas de catastrophe, comme par exemple un feu de cheminée.

13. Vérifiez si la température des gaz de combustion reste inférieure à 220 °C à toutes les cinq positions de combustion. Si la température des gaz de combustion dépasse 220 °C à l'une des cinq positions de combustion, l'appareil doit être à nouveau réglé à la position en question en réduisant l'alimentation en pellets, combiné à la vitesse circulaire du ventilateur d'extraction et/ou l'augmentation de la vitesse circulaire du ventilateur d'ambiance.



La mise en service d'un appareil par un artisan qualifié partenaire a les avantages suivants :

- Une formation de suie moindre, la cheminée et l'appareil se salissent donc moins rapidement.
- L'appareil consommera moins de combustible.
- Le rendement de l'appareil sera optimal.
- Les pièces de l'appareil seront moins chargées, rallongeant de ce fait la durée de vie de l'appareil.
- Le nombre d'heures d'entretien et de maintenance baissera.

14. Une fois le réglage terminé, l'appareil est prêt à l'emploi.

4. UTILISATION NORMALE DE L'APPAREIL



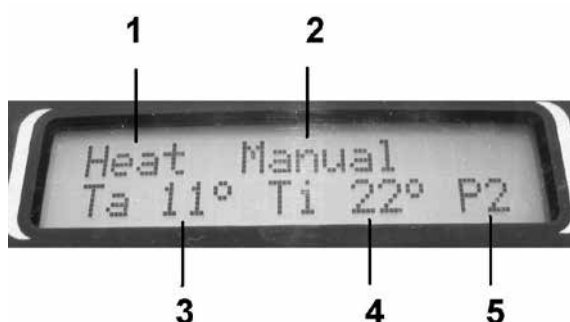
Avant chaque démarrage, il convient de nettoyer le cendrier et le brûleur. Pour ce faire, consultez le chapitre 6.4. La porte de l'appareil doit également être fermée.



L'appareil ne doit pas être utilisé en cas d'utilisation d'un système d'extraction d'air, d'un chauffage à air chaud ou autres appareils influant sur la pression de l'air dans la pièce. Ces appareils doivent être éteints lors de l'utilisation de l'appareil à pellets.

4.1 INFORMATIONS AFFICHÉES PENDANT LE FONCTIONNEMENT / TOUCHES DE COMMANDE

2.



INFORMATIONS AFFICHÉES PENDANT LE FONCTIONNEMENT

1. L'état de fonctionnement de l'appareil
2. Fonction minuterie : Réglable sur « manuel » ou « auto » (voir chapitre 4.9B Réglage de la fonction minuterie)
3. Ta = la température ambiante mesurée
4. Ti = la température ambiante réglée. Réglable de 16°C à 40°C
5. Rendement calorifique de l'appareil. Réglable de P1 à P5 inclus.

TOUCHES DE COMMANDE

3.



1. Touche « set » : Touche pour accéder au menu des réglages et enregistrer un réglage modifié.
2. Touche « auto » : Touche pour allumer et éteindre la fonction de minuteur hebdomadaire.
3. Touche $\text{\textcircled{P}}$: Touche pour allumer et éteindre l'appareil / remettre à zéro le message de panne / quitter le menu sans enregistrer la modification.
4. Touche + : Touche pour augmenter la température réglée. Utilisez cette touche pour parcourir les menus et modifier les réglages.
5. Touche - : Touche pour baisser la température réglée. Utilisez cette touche pour parcourir les menus et modifier les réglages.

6. Touche + : Touche pour augmenter la position souhaitée du brûleur. Utilisez cette touche pour parcourir les menus et modifier les réglages.
7. Touche - : Touche pour baisser la position souhaitée du brûleur. Utilisez cette touche pour parcourir les menus et modifier les réglages.

4.2 PROCÉDURE DE DÉMARRAGE NORMAUX



Le pot de brûlage doit être nettoyé avant chaque mise en marche. En cas d'utilisation de la minuterie, le pot de brûlage doit être nettoyé avant que l'appareil ne se mette en marche automatiquement.

Voici la procédure de démarrage et de fonctionnement normale de l'appareil:

1. Vérifiez que le pot de brûlage est vide et propre.
2. Vérifiez que la porte de l'appareil est fermée.
3. Remplissez la trémie à combustible de granulés de bois de bonne qualité.
4. Appuyez sur la touche \cup et maintenez-la enfoncée jusqu'à ce que l'écran affiche « allumage en cours ».
5. Le ventilateur de gaz de fumée se met à tourner. Après quelques minutes, la vis sans fin se met à transporter les pellets depuis la trémie à combustible vers le pot de brûlage où ceux-ci sont allumés.
6. Lorsque l'appareil a atteint la température de surface souhaitée, le menu de fonctionnement s'affiche à l'écran. Le ventilateur de circulation de l'air se met également à tourner.
7. Si le mode SAVE est activé, l'appareil s'éteindra automatiquement lorsqu'il atteint la température paramétrée. Consultez le chapitre 4.9D pour plus d'explications sur le fonctionnement et le réglage du mode SAVE.

4.3 PROCÉDURE DE DÉMARRAGE INHABITUELLE

Lorsque l'appareil est démarré à une température ambiante inférieure à 0°C ou lorsque l'air de combustion est a priori inférieur à 0°C, la procédure de démarrage peut-être différente.

Lorsque la procédure d'allumage ne permet un brûlage correct à basse température, l'écran affiche « all. manque ».

Pour démarrer le feu, placez un « allume-feu » dans le foyer. Allumez l'allume-feu avec une allumette et patientez 1 minute avant de démarrer l'appareil en suivant la « procédure de démarrage normale » décrite dans le chapitre 4.2.

Lorsque cela ne permet pas d'obtenir un brûlage correct, contactez un professionnel qui modifiera les paramètres d'installation de l'appareil. Contactez un installateur agréé.

4.4 RÉGLAGE DE LA TEMPÉRATURE

La température ambiante souhaitée peut être réglée avec les touches - et + (4 et 5). La température réglée est affichée à l'écran. La température peut être réglée entre 16 et 40°C.

4.5 CHANGER LE RENDEMENT CALORIFIQUE DE L'APPAREIL.

Le rendement calorifique de l'appareil peut être réglé avec les touches - et + (6 et 7). Le rendement calorifique réglé est affiché à l'écran. Cinq rendements calorifiques sont disponibles, P1 étant la position la plus basse et P5 la position la plus haute.

L'appareil sélectionne automatiquement le rendement calorifique le plus favorable. Il réglera lui-même la chaleur entre le rendement calorifique sélectionné et la position P1 de rendement calorifique en fonction de la charge thermique de la pièce.

Si le rendement calorifique réglé est la position P3, l'appareil réglera la chaleur entre les positions P3 et P1. Si un rendement calorifique supérieur est souhaité, celui-ci devra être sélectionné à la main à l'aide des touches de commande du panneau de commande ou de la télécommande. L'appareil réglera à présent la chaleur entre le nouveau rendement calorifique réglé et la position P1 de rendement calorifique.

4.6 ARRÊT NORMAL

Pour arrêter l'appareil, maintenez la touche 3 enfoncée jusqu'à ce que le message « Refroidissement en course » s'affiche sur l'écran. Pendant la phase d'arrêt, l'approvisionnement en granulés de bois dans le pot de brûlage est interrompu. Le ventilateur d'extraction des gaz de fumée et le ventilateur de circulation de l'air continuent à tourner pendant quelques instants et s'arrêtent à l'issue de la phase de refroidissement.

4.7 LA TÉLÉCOMMANDE

Comment utiliser la télécommande :

1. Dirigez la télécommande vers le panneau de commande de l'appareil.
2. Vérifiez qu'il n'y a pas d'obstacles entre la télécommande et le récepteur de signal sur l'appareil.



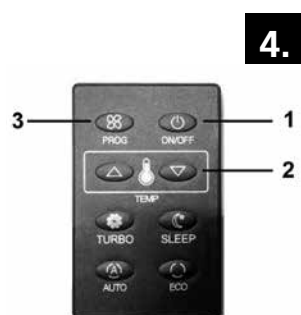
1. ON/OFF : Utilisez cette fonction pour mettre en marche ou arrêter l'appareil à l'aide de la télécommande.



2. TEMP : Utilisez ces boutons pour régler la température souhaitée. Vous pouvez régler la température entre 7 et 40 °C.



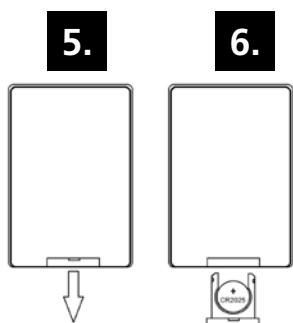
3. PROG : Sélectionnez la puissance souhaitée
 - Puissance 1 (on1)
 - Puissance 2 (on2)
 - Puissance 3 (on3)
 - Puissance 4 (on4)
 - Puissance 5 (on5)



Les boutons TURBO – SLEEP – AUTO – ECO ne s'appliquent pas au Viola 80/85/100 et Delmara 88/125

4.8 REMPLACEMENT DES PILES DE LA TÉLÉCOMMANDE

Pour changer les piles de la télécommande, enlevez le couvercle de la trappe à l'arrière de la télécommande, comme sur l'illustration 15. Remplacez les anciennes piles par des nouvelles. Respectez les pôles + et -. N'utilisez que des piles CR2025 de 1,5 V. Ne jetez pas les piles dans le feu car elles pourraient exploser ou rejeter des liquides dangereux. Si vous remplacez ou si vous détruisez la télécommande, retirez les piles et jetez-les conformément aux lois en vigueur car elles nuisent à l'environnement.



4.9 MENU DE RÉGLAGES.

Le menu des réglages offre les possibilités suivantes :

1. Réglage du jour, de l'heure et de la date « RGL. DATE-HEURE »
2. Réglage de la fonction de minuterie « PROGR HEBDO ».
3. Réglage du mode thermostat « MOD. THERMOSTAT »
4. Réglage des paramètres de l'appareil en pourcentage « PARAMETRES » et réglage du « Mode ÉCONOMIQUE ».
5. Contrôle des pannes « REPER. SYSTEME »
6. Contrôle de la langue souhaitée « SEL. LANGUE »
7. Réglage du combustible utilisé « JEUX DE PARAMETR PELLETS ».

Pour accéder au menu des réglages, appuyez sur la touche « set » (1) jusqu'à ce que le menu « RGL. DATE-HEURE » apparaisse à l'écran. La touche « + » (4) permet de parcourir les divers menus. La touche « - » (5) permet de revenir aux menus précédents.

Sélectionnez le menu souhaité (dans lequel une modification doit être effectuée) avec la touche « + » (4) et appuyez ensuite sur la touche « set » (1) pour saisir les modifications dans ce menu.

4.9 A RÉGLAGE DU JOUR, DE L'HEURE ET DE LA DATE.

1. Appuyez sur la touche « set » (1) jusqu'à ce que le jour, l'heure et la date apparaissent à l'écran.
2. Les touches « + » (6) et « - » (7) permettent de sélectionner les données à modifier.
3. Les touches « + » (4) et « - » (5) permettent de modifier les données sélectionnées.
4. Appuyez sur la touche « set » (1) pour enregistrer les modifications

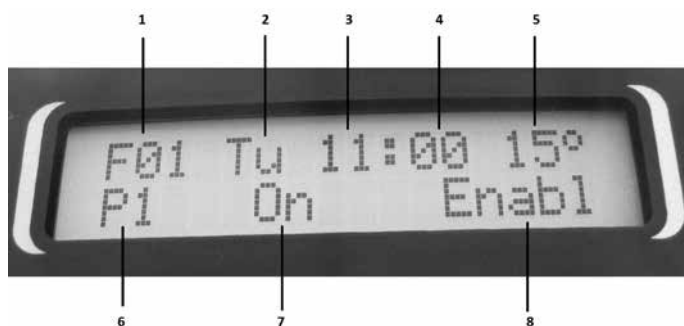


Si la touche « set » (1) n'est pas activée après la modification des données, les modifications ne seront pas enregistrées.

Si aucune touche n'est activée pendant plus d'1 minute au cours de la modification des données, l'écran repassera automatiquement à l'affichage initial. Les éventuelles modifications ne seront pas enregistrées.

Si la touche « ⏻ » (3) est activée après la modification des données, l'écran repasse automatiquement à l'affichage initial sans que les modifications ne soient enregistrées.

4.9 B RÉGLAGE DE LA FONCTION DE MINUTERIE.




Menu d'affichage de la minuterie hebdomadaire.

1. Numéro menu de réglage de minuterie. Quinze menus peuvent être réglés.
2. Jour.
3. Heure en heures
4. Heure en minutes
5. Température ambiante souhaitée
6. Rendement calorifique souhaité
7. Témoin minuterie on / minuterie off
« On » l'appareil s'allumera à la date et à l'heure indiquées.
« Off » l'appareil s'éteindra à la date et à l'heure indiquées.
8. Possibilité de faire savoir à la fonction de minuterie si le menu de réglage sera utilisé ou non.
« Habil » l'appareil utilisera la fonction de réglage.
« No A » l'appareil n'utilisera pas la fonction de réglage.



Si une des 15 fonctions de minuterie n'est pas utilisée, ceci devra être indiqué dans ce menu de minuterie en programmant le dernière paramètre « 8 », voir illustration, et en le modifiant d'« Habil » en « No A ». Si cette modification n'est pas effectuée, l'appareil s'allumera et s'éteindra également aux heures et à la date indiquées dans le menu de minuterie en question.

1. Appuyez sur la touche Set (1) jusqu'à ce que « REGL. DATE-HEURE » apparaisse à l'écran.
2. Appuyez sur la touche + (4) jusqu'à ce que « PROGR HEBDO » apparaisse à l'écran.
3. Appuyez sur la touche Set (1), le premier réglage de minuterie d'allumage/d'extinction apparaîtra à l'écran avec FO1.
4. Le paramètre clignotant peut être modifié avec les touches + (4) et - (5).
5. Appuyez sur la touche + (6) pour passer au paramètre à modifier suivant.
6. Après la modification des paramètres, dans le premier menu de réglage de minuterie FO1, les paramètres modifiés seront enregistrés par une pression sur la touche Set (1). L'écran passera ensuite automatiquement au deuxième menu de réglage de minuterie, FO2.
7. Répétez les opérations depuis le point 4 pour régler, au besoin, plusieurs heures d'allumage et d'extinction.
8. Quinze menus de réglage de minuterie sont disponibles.
9. Si tous les 15 menus de réglage de minuterie sont réglés en enregistrés par une pression sur la touche Set (1), une pression sur la touche  (3) permet de

revenir au menu de fonctionnement.

10. La fonction de minuterie doit encore être activée. Une pression sur la touche AUTO (2) fait apparaître le texte « manuel » ou « auto » dans le menu principal.

Auto = L'appareil s'allume ou s'éteint automatiquement aux heures réglées dans les menus de minuterie.


Manuel= La fonction minuterie est désactivée, l'appareil doit être allumé et éteint à la main.

EXEMPLE DE RÉGLAGE DE LA FONCTION DE MINUTERIE.

Nous voulons que l'appareil s'allume automatiquement du lundi au vendredi inclus, à 8h30 et à la capacité P4. La température ambiante souhaitée est de 20°C.

1. Appuyez sur la touche Set (1) jusqu'à ce que « REGL. DATE-HEURE » apparaisse à l'écran.
2. Appuyez sur la touche + (4) jusqu'à ce que « PROGR HEBDO » apparaisse à l'écran.
3. Appuyez ensuite sur la touche Set (1) pour aller au menu de fonction de minuterie FO1.
4. Le jour à modifier clignote en signe qu'il peut être modifié. Appuyez sur la touche + (4) ou - (5) et réglez ce paramètre sur Lundi « Lu ».
5. Appuyez sur la touche + (6) pour passer au paramètre suivant. L'heure clignote à présent. Appuyez sur la touche + (4) ou - (5) pour modifier ce paramètre et réglez l'heure sur 8.
6. Appuyez sur la touche + (6) pour passer au paramètre suivant. Les minutes clignent à présent. Appuyez sur la touche + (4) ou - (5) pour modifier ce paramètre et réglez les minutes sur 30.
7. Appuyez sur la touche + (6) pour passer au paramètre suivant. La température souhaitée clignote à présent. Appuyez sur la touche + (4) ou - (5) pour modifier ce paramètre et réglez la température souhaitée à 20°C. Appuyez sur la touche + (6) pour passer au paramètre suivant. Le rendement calorifique souhaité clignote à présent. Appuyez sur la touche + (4) ou - (5) pour modifier ce paramètre et réglez le rendement calorifique sur P4.
9. Appuyez sur la touche + (6) pour passer au paramètre suivant. Le témoin « On / Off » clignote à présent. Appuyez sur la touche + (4) ou - (5) pour modifier ce paramètre et le régler sur On.
10. Appuyez sur la touche + (6) pour passer au paramètre suivant. Le témoin indiquant l'utilisation éventuelle du menu de minuterie « Habil » ou « No A » clignote à présent. Appuyez sur la touche + (4) ou - (5) pour modifier ce paramètre et le régler sur On.
11. Appuyez sur la touche Set (1) pour enregistrer les modifications et passer au menu de minuterie suivant FO2.
13. Modifiez les paramètres du menu de minuterie F02 à F05 inclus, pour les jours de mardi à vendredi inclus, comme décrit ci-dessus.
14. Comme le menu de minuterie de F06 à F15 inclus n'est pas utilisé, le paramètre « Habil ou No A » doit être réglé sur « No A ».
15. Lorsque les paramètres du menu de minuterie F05 sont modifiés, appuyez

sur la touche Set (1) pour enregistrer les modifications et passer au menu de minuterie F06.

16. Appuyez plusieurs fois sur la touche + (6) jusqu'à ce que le paramètre 8 « Habil ou No A » clignote et réglez le paramètre 8 sur « No A ».
17. Répétez l'opération pour les menus de minuterie F07 à F15 inclus.
18. Après que le dernier menu de minuterie F15 est réglé sur « No A », appuyez sur la touche Set (1) pour enregistrer la modification et ensuite sur la touche  (3) pour revenir au menu de fonctionnement.

Si un des menus de minuterie FO1 à F15 inclus n'est pas utilisé au cours de l'utilisation de la fonction de minuterie, vérifiez si ce menu est désactivé.

19. La fonction de minuterie doit à présent être activée dans le menu de fonctionnement. L'écran affiche « AUTO » quand la touche AUTO (2) est enfoncée.
20. L'appareil s'allumera désormais automatiquement du lundi au vendredi inclus aux heures prévues.

Si les mêmes heures d'allumage ou d'extinction sont valables du lundi au vendredi compris, il est également possible d'utiliser un seul menu de minuterie. Il convient alors de sélectionner « LV » (Lundi à Vendredi inclus). Si les heures d'allumage et d'extinction de la semaine sont également pour le weekend, la sélection journalière SD (Samedi et Dimanche) peut être sélectionnée.

Quinze menus de minuterie sont disponibles. Les menus de minuterie non utilisés pendant l'utilisation de la fonction de minuterie doivent être désactivés par réglage du paramètre 8 (voir illustration) sur « No A ».

4.9 C RÉGLAGE DU MODE THERMOSTAT

Ce réglage doit être modifié si un thermostat externe est utilisé. Utilisation réservée à un technicien agréé.


4.9 D RÉGLAGE DES PARAMÈTRES DE L'APPAREIL EN POURCENTAGE / RÉGLAGE DU « MODE ÉCONOMIQUE » (SAVE)

L'appareil peut être réglé dans ce menu. Les réglages portent sur la capacité du ventilateur de circulation de l'air, la capacité du ventilateur de gaz de fumée et l'alimentation en pellets. Les paramètres peuvent être modifiés en pourcentage de -25 % à +25 %. Le réglage par défaut est 0 %. La valeur réglée sera reprise par chaque rendement calorifique P1 à P5 inclus.



Ne modifiez jamais vous-même les paramètres de maintenance dans le menu de maintenance. Vous pourriez causer des dommages importants au appareil, ce qui annulera la garantie. Le réglage de l'appareil ne doit être effectué que par un technicien de maintenance agréé.

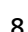
1. Appuyez sur la touche Set (1) jusqu'à ce que « REGL. DATE-HEURE » apparaisse à l'écran.
2. Appuyez plusieurs fois sur la touche + (4) jusqu'à ce que « PARAMETRES » apparaisse à l'écran.
3. Appuyez sur la touche Set (1), « Rempliss. Pellets » apparaît à l'écran.

4. Les touches + (4) et - (5) permettent de monter ou baisser la valeur réglée.
Baisse de la valeur : Moins de pellets sont chargés.
Hausse de la valeur : Davantage de pellets sont chargés.
5. La touche + (6) permet de régler le paramètre suivant, « DECHRGEM. FUMES ».
6. Les touches + (4) et - (5) permettent de monter ou baisser la valeur réglée.
Baisse de la valeur : le ventilateur de gaz de fumée tourne plus lentement.
Hausse de la valeur : le ventilateur de gaz de fumée tourne plus vite.
7. La touche + (6) permet de régler le paramètre suivant, « EVENT.ENVIRONNE ».
8. Les touches + (4) et - (5) permettent de monter ou baisser la valeur réglée.
Baisse de la valeur : le ventilateur de circulation d'air tourne plus lentement.
Hausse de la valeur : le ventilateur de circulation d'air tourne plus vite.
9. Appuyez sur la touche Set (1) pour enregistrer la valeur réglée.
10. Appuyez sur la touche  (3) pour revenir au menu de fonctionnement.

MODE ÉCONOMIQUE (SAVE)

Lorsque cette fonction est activée, l'appareil s'arrête automatiquement dès que la température définie - augmentée de la température différentielle définie - est atteinte. L'appareil s'allume automatiquement dès que la température définie - diminuée de la température différentielle définie - est atteinte.

Quand l'appareil est éteint par le mode Économique (Save), l'indication « ECONOMIE PELLETS » s'affiche à l'écran de l'appareil

1. Appuyez sur la touche Set (1) jusqu'à ce que « REGL. DATE-HEURE » apparaisse à l'écran.
2. Appuyez plusieurs fois sur la touche + (4) jusqu'à ce que « PARAMETRES » apparaisse à l'écran.
3. Appuyez sur la touche Set (1), « Rempliss. Pellets » apparaît à l'écran.
4. Appuyez ensuite plusieurs fois sur la touche + (6) jusqu'à ce que « Funz standby » apparaisse à l'écran.
5. Si le réglage est « OFF », le mode Économique (Save) est éteint.
6. Les touches + (4) et - (5) permettent de régler une valeur différentielle de 3° C à 10° C.
7. Sélectionnez la valeur différentielle souhaitée et appuyez ensuite sur la touche Set (1) pour enregistrer la valeur réglée.
8. Appuyez sur la touche  (3) pour revenir au menu de fonctionnement.
9. Le mode Économique (Save) est activé.

TEMPÉRATURE DIFFÉRENTIELLE

La température différentielle est la différence en degrés par rapport à la température réglée. Exemple : La température paramétrée est de 20 °C et la température différentielle réglée est de 3 °C. L'appareil s'éteindra à une température ambiante de 23 °C et redémarrera à une température ambiante de 17 °C.

DÉSACTIVATION DU MODE ÉCONOMIQUE (SAVE)

1. Éteignez l'appareil, puis répétez les opérations ci-dessus.
2. Réglez le paramètre sur « OFF » avec la touche - (5).
3. Appuyez ensuite sur la touche Set (1) pour enregistrer les réglages.
4. Le mode Économique (Save) est à présent désactivé.

4.9 E CONTRÔLE DES PANNES

« REPER. SISTEME » permet de lire les 10 dernières pannes.

1. Appuyez sur la touche Set (1) jusqu'à ce que « REGL. DATE-HEURE » apparaisse à l'écran.
2. Appuyez plusieurs fois sur la touche + (4) jusqu'à ce que « REPER. SISTEME » apparaisse à l'écran.
3. Appuyez sur la touche Set (1). La dernière panne apparaît à présent à l'écran.
4. Les touches + (6) et - (7) permettent de lire les 10 dernières pannes.
5. Appuyez sur la touche ⏪ (3) pour revenir au menu de fonctionnement.

4.9 F RÉGLAGE DE LA LANGUE.

« SEL. LANGUE » permet de sélectionner la langue souhaitée.

Les langues programmées sont les suivantes : italien, anglais, français, allemand, espagnol, grec et néerlandais.

1. Appuyez sur la touche Set (1) jusqu'à ce que « REGL. DATE-HEURE » apparaisse à l'écran.
2. Appuyez plusieurs fois sur la touche + (4) jusqu'à ce que « SEL. LANGUE » apparaisse à l'écran.
3. Les touches + (6) et - (7) permettent de sélectionner la langue souhaitée.
4. Appuyez sur la touche Set (1) pour enregistrer la langue réglée.
5. Appuyez sur la touche ⏪ (3) pour revenir au menu de fonctionnement.

4.9 G RÉGLAGE DU COMBUSTIBLE UTILISÉ.

Utilisation réservée à un technicien agréé.

4.10 RÉGLAGE DU VERROUILLAGE ENFANT

L'appareil est équipé d'un verrouillage enfant. Lorsque le verrouillage est activé, toutes les touches de commande sont verrouillées.

ACTIVATION DU VERROUILLAGE ENFANT

Appuyez simultanément sur les touches - (5) et - (7) et maintenez-les enfoncées pendant 20 secondes jusqu'à ce qu'un signal sonore se fasse entendre et que le message « key lock activated » apparaisse à l'écran. Le verrouillage enfant est à présent activé.

DÉSACTIVATION DU VERROUILLAGE ENFANT

Appuyez simultanément sur les touches - (5) et - (7) et maintenez-les enfoncées pendant 20 secondes jusqu'à ce qu'un signal sonore se fasse entendre et que le message « key lock activated » apparaisse à l'écran. Le verrouillage enfant est à présent désactivé.

5. REMPLISSAGE DE LA TRÉMIE DE GRANULÉS

5.1 LE COMBUSTIBLE



N'utilisez pas d'autres combustibles que les granulés de bois recommandés. Tous les autres combustibles tels que les copeaux de bois avec de la colle et/ou des solvants, les résidus de bois en général, le carton, les combustibles liquides, l'alcool, l'essence, le gasoil, les déchets ou rebuts, etc. sont interdits.

Il existe sur le marché des granulés de différentes qualités et aux propriétés diverses. Les granulés de mauvaise qualité peuvent influencer défavorablement sur l'efficacité de la combustion, encrasser l'appareil et, dans les cas extrêmes, susciter des situations dangereuses.



L'utilisation de mauvais granulés (de mauvaise qualité ou d'un diamètre autre que celui mentionné) peut endommager votre appareil. Les dommages suscités par de mauvais granulés ne sont pas couverts par la garantie.

Utilisez uniquement des granulés de bois de bonne qualité d'un diamètre de 6 mm et d'une longueur maximum de 30 mm. Différentes sortes de granulés de bois aux caractéristiques et qualités diverses sont disponibles sur le marché. Les granulés de bois de bonne qualité sont reconnaissables d'après les caractéristiques suivantes :

- Diamètre 6 mm.
- Longueur maximum 30 mm.
- Granulés de bois conformes à la norme 6mm DIN+ / Ö-norm+ / EN+ ou l'équivalent.
- Ils doivent être bien pressés, exempts de résidus de colle, de résine ou d'adjuvant.
- La surface est brillante et régulière.
- Ils doivent être homogènes en longueur et peu poussiéreux.
- Humidité résiduelle < 10 %
- Teneur en cendres < 0,5 %
- Les granulés de bonne qualité coulent lorsqu'on les plonge dans l'eau

Un combustible de mauvaise qualité est généralement reconnaissable aux caractéristiques suivantes :

- Les granulés ne présentent pas le diamètre requis de 6 mm et/ou sont de diamètres variables.
- Les granulés sont de longueurs variables, pourcentage plus élevé de granulés courts.
- La surface présente des fissures verticales et/ou horizontales.
- Ils sont très poussiéreux.
- La surface ne brille pas.
- Flotte dans l'eau.

L'utilisation d'un mauvais combustible peut avoir les conséquences suivantes :

- Mauvaise combustion.
- Obstruction fréquente du pot de brûlage.
- Plus forte consommation de granulés.
- Puissance calorifique moindre et réduction de l'efficacité.
- Saleté de la vitre.
- Augmentation de la quantité de cendres et de granulés non brûlés.
- Frais de maintenance plus élevés.



Même si les granulés utilisés sont standardisés et de bonne qualité, il est normal de constater des différences dans les taux de combustion, dans la production de cendres et la formation de fines.



Stockez et transportez les granulés dans des conditions très sèches. Les granulés de bois peuvent se dilater lorsqu'ils sont au contact de l'humidité.

Contactez le fournisseur ou l'installateur agréé pour en savoir plus sur les granulés.

5.2 REMPLISSAGE DE LA TRÉMIE DE GRANULÉS

Ouvrez le couvercle de la trémie à combustible en haut de l'appareil, puis remplissez la trémie de pellets au $\frac{3}{4}$. Assurez-vous qu'aucun pellet ne tombe dans l'appareil. Fermez ensuite le couvercle.



Ne touchez jamais aux pièces mobiles situées dans la trémie à granulés ! Pour éviter de toucher aux pièces mobiles situées à l'intérieur de la trémie, il convient de toujours arrêter complètement l'appareil en débranchant la prise du secteur.



Si le remplissage est nécessaire pendant le fonctionnement, veillez à ce que les granulés et/ou le sac à granulés n'entre pas en contact avec une surface chaude de l'appareil au risque de provoquer des situations dangereuses ! Veillez à ne jamais toucher les pièces mobiles situées dans la trémie à granulés.

6.

ENTRETIEN

La combustion de l'appareil produit de la chaleur, des cendres et des résidus. C'est pourquoi il est indispensable que l'appareil soit nettoyé et entretenu à la fois par l'utilisateur et par un technicien agréé. Pour une meilleure sécurité, de meilleures performances et une durée de vie plus longue de votre appareil, il est important de le nettoyer soigneusement et périodiquement. N'utilisez pas de laine d'acier, de chlorure d'hydrogène ou d'autres produits corrosifs, agressifs ou récurants pour nettoyer l'intérieur et l'extérieur de l'appareil. Après une période d'arrêt prolongé notamment, l'appareil et le système de cheminée doivent être vérifiés et les éventuelles obstructions détectées.

6.1 OPÉRATIONS D'ENTRETIEN PAR L'UTILISATEUR



Avant de commencer les activités d'entretien ou de nettoyage, le feu doit être complètement éteint et toutes les surfaces de l'appareil doivent avoir suffisamment refroidi



Avant d'intervenir sur l'appareil, vérifiez que ce dernier est complètement débranché.

Activité	Fréquence*
Nettoyer l'extérieur de l'appareil	Toutes les 2 semaines
Nettoyage de la vitre	Avant chaque démarrage. Aussi au démarrage en cas d'utilisation de la minuterie
Nettoyage du pot de brûlage	Avant chaque démarrage. Aussi au démarrage en cas d'utilisation de la minuterie
Nettoyage du tiroir à cendres	Lorsqu'il est plein et avant chaque démarrage. Aussi au démarrage en cas d'utilisation de la minuterie.
Nettoyer l'échangeur de chaleur	Quotidien
Nettoyage de la chambre de combustion	Toutes les 2 semaines
Vérification de l'étanchéité de la porte coupe-feu	Deux fois par an, dont la première fois au début de la saison et / ou après 2500 kg de granulés sont brûlés
Nettoyage de la trémie à granulés et de la vis en auge	Une fois par mois et / ou après 2500 kg de granulés sont brûlés
Nettoyer le tube d'alimentation de granulés	Une fois par semaine

6.2 NETTOYER LA SURFACE ET EXTÉRIEURE DE L'APPAREIL

Nettoyez la surface de l'appareil à l'eau (chaude) savonneuse. N'utilisez pas de produits de nettoyage abrasif ou à base de solvant, sous peine d'endommager le revêtement de l'appareil.

6.3 NETTOYER LA VITRE



La vitre de la porte de l'appareil doit être nettoyée avant chaque mise en marche pour éviter l'incrustation de particules de suie et de cendres.

Le verre est résistant à la chaleur mais peut émettre des craquements lors de changements de température. Laissez refroidir complètement la vitre avant de la nettoyer. Pour le nettoyage, utilisez un spray de nettoyage courant et un mouchoir en papier.



Avant de nettoyer la vitre de la fenêtre, assurez-vous qu'elle ait complètement refroidi!

6.4 NETTOYER L'ÂTRE ET CENDRIER



L'âtre et le cendrier doivent être nettoyés avant chaque démarrage.

1. Retirez le pot de brûlage avec le tiroir à cendre de la chambre de combustion. Voir l'illustration 7 & 8.
2. Nettoyez le cendrier.
3. Nettoyez le pot de brûlage et sa grille à la brosse ou à l'aspirateur. Si les orifices de la grille sont bouchés, utilisez un instrument pointu pour les déboucher. Voir l'illustration 9.
4. Nettoyer la zone située sous le pot de brûlage et la zone située sous le cendrier avec un aspirateur.



Pour une bonne combustion des granulés, les trous doivent être bien dégagés et le pot de brûlage doit être propre.

5. Remplacez le brûleur et le cendrier dans l'appareil. Assurez-vous de remettre le brûleur correctement. Assurez-vous de bien placer la grande ouverture près de la barre d'allumage (comme indiqué dans le illustration 9). Si le brûleur est mal positionné, l'appareil ne s'allumera pas.

6.5 NETTOYAGE DU FOYER

Nettoyez d'abord l'échangeur de chaleur (consultez le chapitre 6.5, Nettoyage de l'échangeur de chaleur).

1. Ôtez le brûleur avec le cendrier.
2. Déposez les deux écrans pare-chaleur à gauche et à droite (illustration 10 et 11). Retirez à cet effet les deux vis à l'arrière du foyer. Retirez de l'appareil les deux écrans de chaleur. Voir illustrations 12, 13 et 14.
3. Déposez l'écran de chaleur du milieu et ensuite l'écran de chaleur supérieur, voir illustrations 15 et 16.
4. Déposez l'écran de chaleur du bas. Utilisez un tournevis (illustration 17 et 18).
5. Nettoyez le pot de brûlage avec un aspirateur, voir illustrations 19, 20 et 21.
6. Après nettoyage du pot de brûlage, remontez les écrans de chaleur dans le sens inverse du démontage.

6.6 VÉRIFICATION DE L'ÉTANCHÉITÉ DE LA PORTE COUPE-FEU

Au moins deux fois par an mais aussi au début de la saison de chauffage, vérifiez le joint d'étanchéité de la porte de chargement et son aspect. Faites-le remplacer par un technicien agréé si nécessaire. Utilisez uniquement des pièces de rechange d'origine agréées.

6.7 NETTOYAGE DE LA TRÉMIE À GRANULÉS ET DE LA VIS EN AUGE

Nettoyez la trémie à combustible et la vis sans fin une fois par mois.

1. Enlevez la grille de protection de la trémie à combustible.
2. Videz la trémie à combustible.
3. Nettoyez la trémie à combustible et la partie visible de la vis sans fin à l'aide d'un aspirateur (illustration 22 et 24)
4. Remettez la grille de protection à sa place.
5. Remplissez la trémie de pellets.

6.8 NETTOYAGE DU TUBE D'ALIMENTATION DE PELLETS

Nettoyez le tube d'alimentation des pellets une fois par semaine à l'aide d'une brosse ronde dure (illustration 23). Le tube d'alimentation se trouve dans la chambre de combustion de l'appareil. De la créosote peut se former dans le tube d'alimentation, pouvant considérablement réduire le passage. Des pellets peuvent alors rester coincés dans le tube.

6.9 OPÉRATIONS D'ENTRETIEN PAR UN TECHNICIEN AGRÉÉ

Activité	Fréquence*
Inspection et maintenance professionnelle de l'appareil (et système de tirage)	2x par saison, la première fois au début de la saison de chauffage et / ou après 1200 heures de service si l'appareil indique SERV
Nettoyage/ramonage du système de cheminée/carneau	Deux fois par saison, dont la première fois au début de la saison
Remplacer les pièces non mentionnées dans ce manuel	En cas de dommages signalés.
Brancher de l'appareil sur le conduit de fumée/la cheminée	2x par saison, la première fois au début de la saison de chauffage et / ou après 1200 heures de service si l'appareil indique SERV
Toute autre maintenance non mentionnée spécifiquement dans ce manuel	1x par saison, la première fois au début de la saison de chauffage.
Nettoyer le ventilateur de pièce / ventilateur de gaz de carneau	2x par saison, la première fois au début de la saison de chauffage et / ou après 1200 heures de service si l'appareil indique SERV
Nettoyer l'intérieur et l'extérieur de l'appareil	1x par saison et / ou après 1200 heures de service si l'appareil indique SERV
Graisser le réducteur de la vis pour granulés	1x par saison, à la fin de la période de chauffage
Nettoyer la chambre de combustion	1x par saison, à la fin de la période de chauffage et / ou après 1200 heures de service si l'appareil indique SERV
Contrôler l'élément d'allumage	1x par saison
Nettoyer l'échangeur de chaleur côté air	1x par saison et / ou après 1200 heures de service si l'appareil indique SERV
Nettoyer l'échangeur de chaleur côté gaz de fumée	1x par saison et / ou après 1200 heures de service si l'appareil indique SERV
Contrôler la partie électrique : circuit imprimé, câblage, capteurs et sécurités	1x par saison et / ou après 1200 heures de service si l'appareil indique SERV
Contrôler les flexibles en silicone du manostat	1x par saison et / ou après 1200 heures de service si l'appareil indique SERV
Contrôler le joint d'étanchéité de la porte et remplacer au besoin	2x par saison, la première fois au début de la saison de chauffage et / ou après 1200 heures de service si l'appareil indique SERV
Tester l'appareil aux 5 niveaux de combustion	1x par saison et / ou après 1200 heures de service si l'appareil indique SERV
Tester les sécurités	1x par saison et / ou après 1200 heures de service si l'appareil indique SERV

(*) La fréquence indiquée est une fréquence minimale. La législation locale et/ou les prescriptions de votre compagnie d'assurance peuvent prévaloir si elles sont plus strictes. Si vous utilisez le radiateur intensivement, la cheminée doit être nettoyée plus souvent.

7. SERVICE TECHNIQUE, PIÈCES DÉTACHÉES D'ORIGINE

Avant de quitter l'usine, chaque appareil a été testé et approuvé. Toute réparation ou certification s'avérant nécessaire pendant ou après l'installation de l'appareil, doit être effectuée par des techniciens qualifiés et agréés. Les pièces détachées originales sont exclusivement disponibles dans nos centres de réparation et les points de vente agréés. Avant de contacter votre revendeur, le centre de réparation ou le technicien agréé, munissez-vous du nom du modèle et du numéro de série de votre appareil. Ces informations vous seront demandées lors de votre appel.

N'utilisez que les pièces détachées originales. L'utilisation d'autres pièces annule l'application de la garantie.

8. COMMENT AGIR DANS UNE SITUATION D'URGENCE OU EN CAS DE FEU DE CHEMINÉE

1. Arrêtez immédiatement l'appareil en débranchant la prise du réseau électrique.
2. Éteignez le feu dans l'appareil à l'aide d'un extincteur à CO₂, de sable, de soude ou de sel, pour minimiser la formation de fumée dans la pièce. N'utilisez jamais de l'eau pour éteindre le feu.
3. Dans le cas d'un feu de cheminée : Fermez le clapet de tirage (consultez les règlements, consignes, arrêtés et normes locaux/nationaux pour savoir si un tel clapet est autorisé) ou bouchez la cheminée avec un chiffon mouillé.



ATTENTION : la cheminée peut être très chaude. Lors du bouchage, portez toujours des gants résistant à la chaleur.

4. Avertissez immédiatement les pompiers.
5. Ventilez la pièce en ouvrant toutes les fenêtres et portes, afin de réduire la possible formation de monoxyde de carbone.

9. PANNES ET SOLUTIONS

9.1 LISTE DES PANNES

1. Pour remettre à zéro un code d'erreur, appuyez sur la touche « 3 » et maintenez-la enfoncée pendant 3 secondes. Un signal sonore long se fait entendre et le message « NETtoy. Braisier » apparaît à l'écran.
2. Les touches 1 et 3 doivent ensuite être enfoncées simultanément et maintenues enfoncées pendant trois secondes. Un bip sonore se fait entendre et le message « Refroidissement en course » ou « POELE ETEINT » apparaît à l'écran.

Si le message « Refroidissement en course » apparaît à l'écran, le ventilateur de gaz de fumée et le ventilateur de circulation d'air se mettent à tourner pour refroidir l'appareil. L'appareil passe à la phase de refroidissement (Cooldown). Après la phase de refroidissement (Cooldown), l'appareil peut être rallumé avec la touche 3. Le message « allumage en cours » s'affiche à l'écran.

Si le message « POELE ETEINT » apparaît à l'écran, cela signifie que l'appareil est déjà refroidi et qu'il peut être directement rallumé par activation de la touche « 3 ».

Si la panne revient après le rallumage de l'appareil, contactez votre revendeur.

L'ÉCRAN AFFICHE :		
Error cod. No 01 All manque uniquement possible pendant la mise en route	L'appareil n'a pas atteint sa température minimale pendant la phase de mise en route.	Le mécanisme d'allumage est défectueux
		La température extérieure est trop basse
		Les pellets en bois sont mouillés
		Le circuit imprimé électronique est défectueux
		La trémie à pellets est vide
		Le pot de brûlage ou la chambre de combustion est sale
		Le moteur de la vis pour pellets est défectueux
		Le feu ne reçoit pas suffisamment d'air de combustion
		Les pellets en bois ne sont pas de bonne qualité
		La trémie est bloquée.
		Le capteur de température est défectueux
Error cod. No 05 Boulettes Finies	La température du pot de brûlage est trop basse pendant le fonctionnement.	La trémie à pellets est vide.
		Le ventilateur de gaz de fumée est défectueux, causant une mauvaise combustion
		Le moteur de la vis pour pellets est défectueux.
		La trémie est bloquée
		Le capteur de température est défectueux
		Les pellets en bois ne sont pas de bonne qualité
		Le pot de brûlage ou la chambre de combustion est sale
Error cod. No 06 All.Decha.-Therm	Le capteur de pression ou le thermostat est activé pendant le fonctionnement.	Cheminée sale
		La remise à zéro manuelle du thermostat à l'arrière de l'appareil a été activée. Remettez le thermostat à zéro en dévissant le couvercle noir et en enfonçant la touche de remise à zéro blanche.
Error cod. No 08 Arret Total	Le courant en direction de l'appareil a été coupé mais a entretemps été rétabli	nettoie le pot de brûlage et remet l'appareil en route

Error cod. No 09 All.Asp.Fumes	La vitesse du ventilateur de gaz de fumée est inférieure à la vitesse minimale.	Le ventilateur de gaz de fumée est défectueux
		Le capteur de régime du ventilateur de gaz de fumée est défectueux
		Le circuit imprimé est défectueux
Error cod. No 10 All. De Sur-chauf	La température du circuit imprimé est trop élevée.	L'appareil est très sale
		le capteur situé sur le circuit imprimé est défectueux
		Le circuit imprimé est défectueux
Vider le brasier	S'affiche après la remise à zéro d'une panne.	Il ne s'agit pas d'une panne, mais d'une information relative à l'état de l'appareil.
Service	L'appareil a besoin d'entretien	
Allumage attende	L'appareil ne peut pas encore mis en route, il est encore en phase de refroidissement	
Economie pellets	L'appareil s'éteint automatiquement parce que le mode Économique (Save) est activé et que la température réglée est atteinte.	

10. CONDITIONS DE GARANTIE

Cette section du manuel décrit les conditions générales de la garantie de l'appareil que vous avez acheté. Scannez le code QR ci-dessous qui vous dirige vers les informations complètes et vos droits concernant la garantie du produit. Veuillez lire attentivement les informations spécifiées sur le lien Web. S'il n'existe pas de support de garantie pour votre pays, veuillez contacter votre revendeur local.



Pour éviter des frais inutiles, lisez d'abord ce manuel avec attention. Si le manuel ne propose aucune solution au problème, consultez votre revendeur ou installateur.

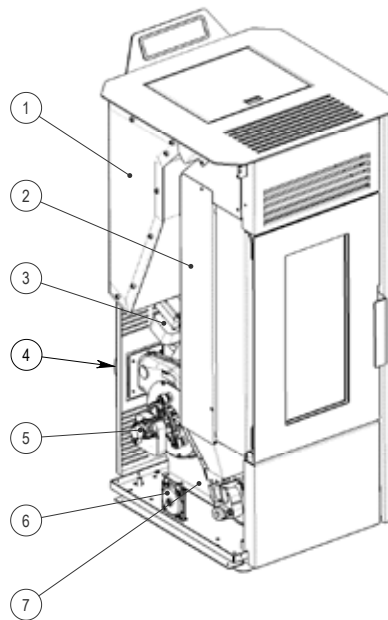
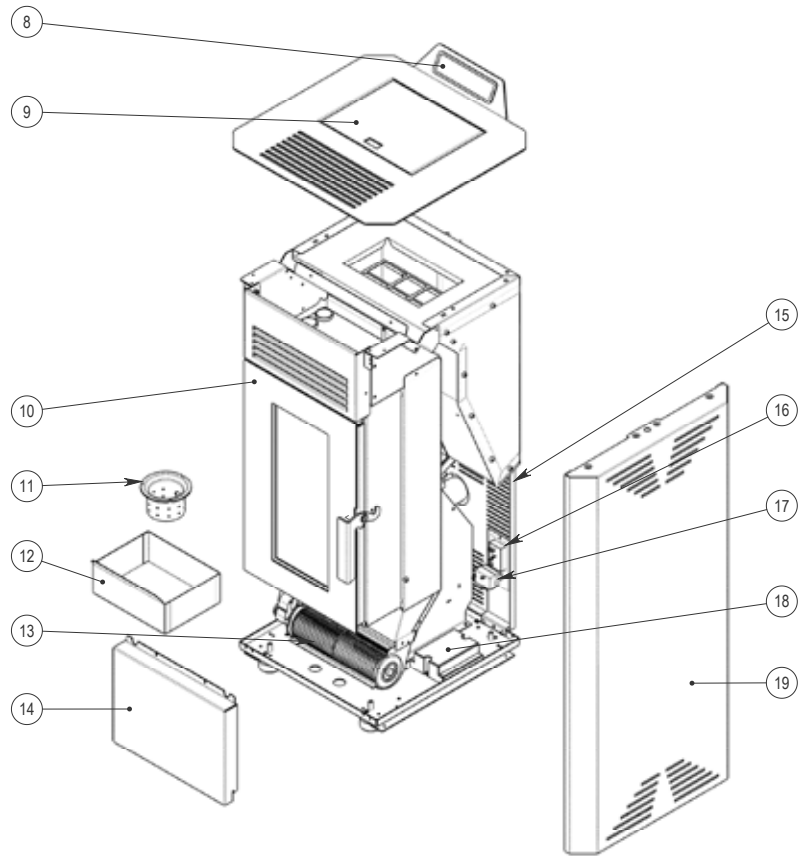
- * La vitre de la fenêtre résiste à des températures supérieures à celles que l'appareil peut atteindre. De ce fait, la vitre ne peut être endommagée qu'en dehors de la responsabilité du fabricant/distributeur. C'est pourquoi les dégâts causés à la vitre ne sont pas couverts par la garantie.
- ** Des substances hautement inflammables peuvent provoquer un feu incontrôlable avec de grosses flammes. Dans ce cas, n'essayez jamais de déplacer l'appareil. Éteignez l'appareil immédiatement. En cas d'urgence, utilisez toujours et exclusivement un extincteur de type B : à neige carbonique ou à poudre.

Ne pas jeter des appareils électriques avec les déchets managers municipaux non triés. Utiliser des équipements de collecte séparés. Contacter votre gouvernement local pour toute information concernant les systèmes de collecte disponibles. Si les appareils électriques sont jetés sur des sites d'enfouissement des déchets ou dans déchetteries, des substances dangereuses risquent de pénétrer dans les nappes phréatiques et entrer dans la chaîne alimentaire et peuvent poser des risques à votre santé et bien-être. Lors du remplacement d'appareils électriques usagés par des appareils neufs, le revendeur est tenu de reprendre votre vieil appareil pour recyclage au moins gratuitement. Ne jetez pas les piles dans le feu car elles pourraient exploser ou rejeter des liquides dangereux. Si vous remplacez ou si vous détruisez la télécommande, retirez les piles et jetez-les conformément aux lois en vigueur car elles nuisent à l'environnement.



CORE COMPONENTS

- ❶ Pellet hopper
- ❷ Worm drive
- ❸ Geared worm drive
- ❹ Exhaust gas outlet
- ❺ Flue gas fan
- ❻ Pressure switch
- ❼ Support heat exchanger
- ❽ Control panel
- ❾ Pellet hopper cover
- ❿ Unit door
- ⓫ Burner pot
- ⓬ Ash drawer
- ⓭ Recirculation air fan
- ⓮ Front panel
- ⓯ Air intake grille
- ⓰ Thermostat hand reset
- ⓱ Main switch
- ⓲ Circuit board
- ⓳ Side panel



1. FIRST READ THE OPERATING INSTRUCTIONS.

2. IF IN DOUBT, CONSULT YOUR DEALER.

Dear Madam/Mr,

Congratulations on the appliance you purchased. This is a high-quality product whose correct, responsible use will give you many years of comfort and pleasure enjoyment.

To ensure maximum durability and safe use of this Qlima heating product, please read this manual carefully first. Afterwards, store it so you can refer to it later.

Enjoy your Qlima!

Kind regards,

PVG Holding b.v.
Customer service department.

1. SAFETY INSTRUCTIONS
2. INSTALLATION OF THE APPLIANCE
3. INITIAL START-UP
 - 3.1 Activities before AND DURING INITIAL START-UP
4. NORMAL USE OF THE APPLIANCE
 - 4.1 Display information during operation / The control buttons
 - 4.2 Normal start-up procedure
 - 4.3 Unusual start-up procedure
 - 4.4 Setting the temperature
 - 4.5 Changing the heat output of the appliance
 - 4.6 Normal shutdown
 - 4.7 The remote control
 - 4.8 Changing the remote control batteries
 - 4.9 Settings Menu
 - 4.9a Setting the day, time and date (SET DATE-TIME)
 - 4.9b Setting the timer function (WEEK PROGRAM)
 - 4.9c Setting the thermostat mode (THERMOSTAT MODE)
 - 4.9d Setting the heater parameters by percentage (PARAMETERS) and setting of the Save Mode
 - 4.9e Checking the sot-rings (ALARM LIST)
 - 4.9f Setting the desired language (SELECT LANGUAGE)
 - 4.9g Setting the fuel used (SET PARAMETERS PELLETS)
 - 4.10 Setting the child lock
5. FILLING THE PELLET TANK WITH PELLETS
 - 5.1 The fuel
 - 5.2 Filling the pellet tank
6. MAINTENANCE
 - 6.1 Maintenance to be carried out by the (end) user
 - 6.2 Cleaning the outside of the appliance
 - 6.3 Cleaning the window
 - 6.4 Cleaning the burner pot with ash pan
 - 6.5 Cleaning the heat exchanger
 - 6.6 Cleaning the firebox
 - 6.7 Checking the sealing of the fire door
 - 6.8 Cleaning the pellet reactor and worm
 - 6.9 Cleaning the pellet feed pipe.
 - 6.10 Maintenance to be carried out by an authorised technician
7. TECHNICAL SERVICE AND ORIGINAL SPARE PARTS
8. HOW TO ACT IN AN EMERGENCY OR A CHIMNEY FIRE

9. TROUBLESHOOTING

9.2 Fault list

10 WARRANTY CONDITIONS



All illustrations referred to in this manual can be found at the end of the manual

1. SAFETY INSTRUCTIONS:



CAUTION: All illustrations in this manual and on the packaging are only intended as explanation and indication and may differ slightly from the appliance you have purchased. Only the actual shape is important.



Failure to follow the requirements given in this manual could lead to dangerous situations and results in voiding the warranty.

Read safety precautions before operation and installation.

To prevent death or injury to the user or other people and property damage, the following instructions must be followed. Incorrect operation due to ignoring of instructions may cause death, harm or damage.

Read this manual carefully before installing or operating your new product. Make sure to save this manual for future reference

Explanation of the words/symbols of warning, caution, danger

WARNING indicates that improper handling could have dramatic consequences like death, serious injury, etc.

CAUTION might pose a serious problem, depending on the circumstances. Please observe these precautions with great care, since they are essential to your safety.

DANGER indicates that wrongfully operating will most definitely result in a hazardous/life threatening situation.

The appliance shall be installed and operated in accordance with national and local legislation and European union standards.

- This appliance is not intended for use by persons (including children) with reduced physical, sensory or mental capabilities, or lack of experience and knowledge, unless they have been given supervision or instruction concerning use of the appliance by a person responsible for their safety.
- Children should be supervised to ensure that they do not play with the appliance. Children shall not play with the appliance.
- Children must be supervised around the appliance at all times.
- This appliance can be used by children aged from 8 years and above and person with reduced physical, sensory or mental capabilities or lack of experience and knowledge if they have been given supervision or instruction concerning use of the appliance in a safe way and understand the hazards involved.
- Cleaning and user maintenance shall not be made by children without supervision.
- Children of less than 3 years should be kept away unless continuously supervised.

- This appliance is designed for indoor use and in areas with normal humidity conditions.
- Placing any combustible objects or materials within 400 mm of the sides or rear of the appliance, or within 1000 mm of its front will result in risk of damage, injury and fire.
- Never put any items, flammable or inflammable on top or near this appliance.
- Keep the appliance in a dry place out of contact with water and weather.
- This appliance only works with the fire box door closed.
- Care needs to be taken during operation as the appliance will be hot, especially the external surfaces. Always use heat-resistant gloves as protection when operating the unit.
- The appliance is only designed to burn UNI EN ISO 17225-2 category A1 wood pellets, in the amounts and manner described in this manual. Any other type of fuel such as waste or plastic or ignition aids (e.g. alcohol) will result in serious risks of burns, damage and injury.
- No unauthorized modifications of the appliance are allowed
- Accessing the internal parts and electrical equipment of the appliance while it is powered on is strictly forbidden.
- The aeration vents and air intakes must not be blocked as it will result in risk of smoke, damage and injury. Check these at least four times a year for possible contamination.

- Covering the appliance will result in a risk of fire, damage and injury.
 - Cleaning the appliance can only be done whilst it is powered off and fully cooled down.
 - Only fill the appliance using the hopper when it is turned off and cooled down.
 - Check the mains voltage. This appliance is only suitable for earthed sockets - connection voltage 230 Volt/ ~50 Hz.
 - Transport or move this appliance vertically with suitable equipment and in compliance with the safety legislation.
-
- This appliance is intended to be used by expert or trained users in shops, in light industry and on farms, or for commercial use by lay persons.
 - It is prohibited to install the appliance in bedrooms, bathrooms and shower rooms, in rooms where combustible materials are stored and in studio apartments.
 - The appliance is not designed for cooking purposes.
 - Switch off the appliance, before you go to sleep or when you leave the room.
 - Never use the appliance in places where harmful gases or fumes may be present (e.g. exhaust gases or paint fumes).
 - Have any repairs and/or maintenance carried out by a recognized service engineer only.
 - Install the appliance on a flat, sturdy surface. Failure to do so could result in damage.
 - The appliance must be kept free from obstruction to ensure proper function and to mitigate safety hazards.

- The door of the appliance must never be opened during operation.
- Keep the mains cord away from hot surfaces.
- The power socket and plug must be easily accessible at all times.
- Do not operate an appliance that it has been dropped or damaged. Return to an authorized service facility for examination and/or repair or discard the appliance.
- If an abnormal situation arises (like a burning smell), immediately turn off the appliance and disconnect the power. Call the dealer for instructions to avoid electric shock, fire or injury.
- Do not insert objects into the openings of the appliance.
- This appliance incorporates an earth connection for functional purposes. Do not use any extension cords or multi-socket adapters.
- If the supply cord is damaged, it must be replaced by the manufacturer, its service agent or similarly qualified persons in order to avoid a hazard.
- Prior to cleaning or other maintenance, the appliance must be disconnected from the supply mains.
- Do not use this appliance for functions other than those described in this instruction manual.
- This appliance only operates with the fire box door closed
- The plates are safety devices, therefore they must always be perfectly legible. If

these are damaged and unreadable, it is mandatory to replace them, requesting the original spare parts from the Manufacturer.

- When installing or maintaining the appliance, always use appropriate personal protection gear such as safety glasses, gloves etc.
- The appliance is a heavy object. Have the strength of the floor tested by an authorised expert before installation.

PVG hereby declares that this product complies with the following EU directives:

Restriction of Hazardous Substances (RoHS) Directive 2011/65/EU

Electromagnetic Compatibility (EMC) Directive 2014/30/EU

Ecodesign energy-related products Directive 2009/125/EC

Low Voltage Directive (LVD) 2014/35/EU

Construction Products Regulation EU 305/2011
For the full conformity declaration, please visit www.qlima.com

In the EU this symbol indicates that this product should be disposed accordingly to the EU-WEEE legislation.

Do not dispose of electrical appliances as unsorted municipal waste, use separate collection facilities.

Contact the local government for information regarding the collection systems available.

If electrical appliances are disposed of in landfills or dumps, hazardous substances can leak into the groundwater and get into the food chain, damaging your health and well-being. When replacing old appliances with new ones, the retailer is legally obligated to take back the old appliance for disposal at least for free of charge.

Please dispose any batteries according to the local collection facilities.

The correct installation of this appliance is extremely important for the correct functioning of the product and for your personal safety.

Therefore, the following instructions apply:

- This appliance must be installed by a Qlima authorised heating or installation technician, otherwise the guarantee is not in force. If the operating instructions provided deviate from local and/or regional legislation, the strictest condition shall be applied. The manufacturer and distributor expressly disclaim all responsibility in case the installation does not comply with the local laws and regulations and/or in case of improper aeration and ventilation and/or incorrect use.
- The appliance may only be installed in a room whose location, the building construction and use do not impede the safe use of this appliance.

In case of problems with this appliance or if you have difficulty in reading or understanding this manual (fully) understand it, always contact the dealer or installer.



Ensure that the pipe for the combustion air at all times can draw fresh air can be drawn in from outside.

- Transport this appliance with the right equipment. If the correct equipment is not used, it may result in personal injury and/or damage to the appliance.
- The appliance is designed for freestanding installation and is not suitable for recessed installation.
- Have the chimney regularly cleaned and swept according to local laws and regulations and/or as required by your insurance company. In the absence of local laws and regulations and/or a requirement of the insurance company: have at least twice a year (the first time at the beginning of the heating season) your total appliance system -including the chimney by an an authorised specialist check and maintained. With intensive use of the appliance, the entire system, including chimney, should be cleaned more frequently.



Connect only one appliance per flue. Connecting multiple appliances on the same flue can lead to dangerous situations.



Have the electrical installation checked by a recognised expert if you are not sure everything is in order.

- In an emergency, always act according to the instructions of the fire brigade.

2. INSTALLATION OF THE APPLIANCE

The installation of this appliance is only to be performed by an experienced certified installer that has knowledge of the applicable legislation.

PLACING OF THE APPLIANCE

1. Place the appliance in an area conform the safety and warning instructions specified within this manual and the product label. Make sure there is enough room for maintenance in the area and that it is close enough to an earthed power supply.
2. Level the appliance by adjusting the feet.
3. Have the installer connect the flue duct to the appliance conform the applicable legislation.
4. Put off the power supply in the area of installation and connect the appliance to the power supply. After this is done, you can put the power back on.
5. Have the certified installer start the first use test.

HOW TO HANDLE AN EMERGENCY SITUATION OR FLUE DUCT FIRE

1. Turn of the appliance immediatly by pulling out the plug from its power supply.
2. Extinguish the fire in the appliance with an extinguisher, never use water.
3. In case of a flue duct fire always make sure the choke is closed (if it is allowed by the local/national legislation) and/or close the flue with soaked cloths. Always make sure to wear heat resistant material as the appliance will be hot.
4. Contact the emergency services informing them of what happened and how you should proceed.
5. If instructed by emergency services, ventillate the area by opening windows and doors to prevent the development of carbon monoxide gas.

3. INITIAL COMMISSIONING

The first commissioning must be carried out by an authorised Qlima service technician. The appliance must be adjusted on first commissioning so that a correct air/fuel ratio at each of the five combustion levels is obtained. The correct ratio is highly dependent on the fitted flue and can only be adjusted after the appliance has been installed. A wrong air/fuel ratio can cause serious damage to this appliance. Also, fuel consumption will increase.



Never change the service parameters in the service menu yourself. This can cause serious damage to the appliance, voiding the warranty. Adjusting the appliance should only be carried out by an an Qlima approved service technician.

3.1 WORK BEFORE AND DURING INITIAL START-UP



After new construction or a refurbishment: allow the building to dry thoroughly before using the appliance for the first time. It is known that walls, ceilings and/or floors take a long time to completely dry. Soot, ash particles, etc. can easily adhere to walls that are not completely dried walls.

1. Check that the appliance is installed in accordance with the installation manual.
2. Remove all elements, such as manual, appliance tools etc. from the appliance before commissioning.
3. Fill the pellet tank with pellets. See chapter 5 "Filling the pellet container with pellets" of this operating manual for explanations regarding the pellets to be used and how to fill the pellet container.
4. Insert the plug into a grounded socket and turn the power switch on. This is located at the rear of the appliance.



Check chapter 9 "Electrical connection" of the installation manual before electrically connecting the device.

5. Read through chapter 4 "Normal use of the appliance" for more information on operating the remote control (if supplied) and the course of the start-up procedure.
6. Ensure adequate ventilation in the room. The appliance is made of high-quality steel with a protective coating. During the first firing the coating hardens further and the steel sets. This process takes time. During initial operation, it is normal for an unpleasant odour and smoke forming from this appliance's paint coating.
7. Never run this appliance with the fire door open. Always keep the door closed during the appliance's operation and ensure that the door latch is securely closed.
8. Start the appliance and select combustion level 1.



To avoid permanent damage to the appliance, this firing should be done gradually and on a low flame. Keep this fire low for the first four to five hours; after that, the firing power can be gradually increased. Let the appliance burn constantly for at least another three to four hours.

9. Check that no flue gases from the combustion process enter the room. Shut down the appliance immediately when it does and repair the leakage.
10. Check that the room fan is operating by feeling for air coming out of the discharge grille at the front of the appliance. This fan starts up only when the appliance is sufficiently warm (about 15-20 minutes after the appliance burns). If the room fan does not start running, switch off the appliance off to avoid damage to the appliance. Repair the problem before restarting.



This appliance is equipped with a fan that circulates the air in the room circulate. When the fan is turned on, air is circulated along the stove's internal hot surfaces, warmed up and released back into the room as warm air. Never let the appliance burn when the room fan is not running.

11. Check that the appliance has the correct air/fuel ratio by checking the flame pattern at each of the five combustion settings. See Figure 1 for this. Adjust the air/fuel ratio if necessary. Adjusting the air/fuel ratio must only be carried out by a Qlima service technician.
12. Check the chimney draft with a differential pressure gauge. Adjust - if installed - the chimney flue damper.



After adjusting the chimney damper, the position of the damper must be changed only in the event of emergencies, such as a chimney fire.

13. Check that at each of the five combustion positions the flue gas temperature remains below 220°C. If the flue gas temperature at any of the five combustion modes exceeds 220°C, the appliance must be recalibrated at the corresponding setting by reducing the pellet feed rate in combination with the peripheral speed of the flue gas fan and/or increasing the peripheral speed of the room fan.



Having the appliance commissioned by a Qlima-approved technician has the following advantages. A Qlima-approved technician has the following advantages:

- There will be less soot formation, making the chimney and this appliance less likely to foul.
- This appliance will consume less fuel.
- The efficiency of the appliance will be optimal.
- Components in the appliance will be less stressed, which means that the appliance will have a longer lifespan.
- Service and maintenance hours on the appliance will be reduced.

14. After adjustment, the appliance is ready for use.

4. NORMAL USE OF THE APPLIANCE



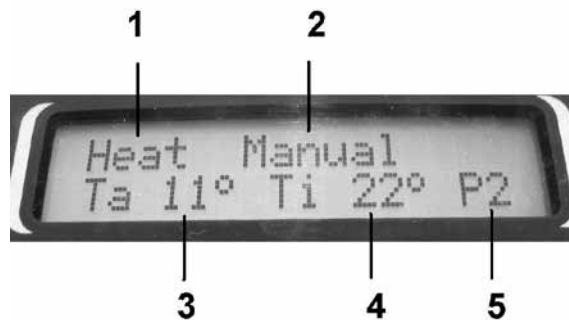
Before every start-up, the ash drawer and burner pot must be cleaned. For this, see chapter 6.4. Also, the door must be closed.



The appliance must not be used if use is made of an air extraction system, hot air heating or other appliances which affect the air pressure in the room. This equipment must be switched off when using the appliance.

4.1 DISPLAY INFORMATION DURING OPERATION / THE CONTROL BUTTONS

2.

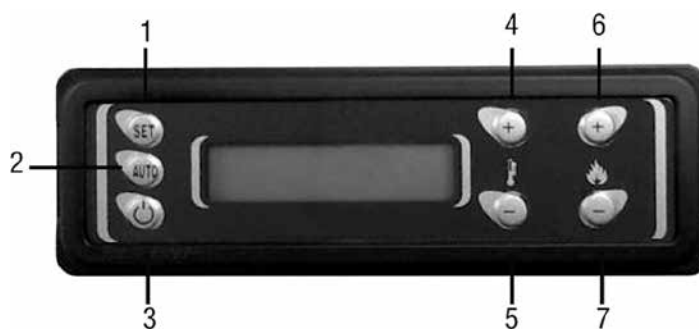


DISPLAY INFORMATION DURING OPERATION

1. The operating status of the appliance
2. Timer function: can be set to manual or auto (see chapter 4.9B Setting the timer function)
3. Ta = the measured room temperature
4. Ti = the set room temperature. Adjustable from 16 °C to 40 °C.
5. Heat release distance of the appliance. Adjustable from P1 to P5.

CONTROL BUTTONS

3.



1. Set button: Button to access the settings menu and save a changed setting.
2. Button auto: Button to switch weekly timer function on and off.
3. Key ⏻: Key for switching this appliance on and off / restoring fault message / leaving the menu without saving the setting.
4. Button +: Button for increasing the set temperature. Also use this button to scroll through the menus and change settings.
5. Button -: Button for decreasing the set temperature. Also use this button to scroll through the menus and change settings.
6. Button +: Button for increasing the desired burner setting. Also use this button to scroll through the menus and change settings.
7. Button -: Button for decreasing the desired burner setting. Use this button also to scroll through the menus and change settings.

4.2 ORDINARY START-UP PROCEDURE



The burner pot must be cleaned before each start-up. When timer function is used, the burner pot must be cleaned before the automatic start-up.

The normal start-up and operating procedure is as follows:

1. Make sure the combustion chamber is empty and clean.
2. Make sure the door of the appliance is closed.
3. Fill the fuel hopper with good quality wooden pellets.
4. Press and hold key ⏻ until the display shows ignition start.
5. The flue fan will start running and after a few minutes the worm drive will transport the pellets from the fuel hopper into the combustion chamber transport them where they will be ignited.
6. When the appliance has reached the desired surface temperature, the operating menu will be displayed. Now the room fan will also start running.
7. If SAVE mode is enabled, the appliance will automatically switch off on reaching the set temperature. See chapter 4.9D for more explanation of the operation and setting of the Save mode.

4.2.1 WIFI CONNECTION (SMART MODELS ONLY)

This appliance can be connected to a dedicated WiFi module. With this WiFi module, this appliance can be started or switched off. This appliance's timer can also be controlled very easily and clearly. In addition, the temperature can be read remotely. To connect the special WiFi module for this appliance, a connection plug is provided on the rear (see fig. 27). For more information see the manual enclosed with the WiFi module. Or scan this QR code. Please note: the further operating instructions in this manual assume operation without using the wifi module.



4.3 UNUSUAL START-UP PROCEDURE

If this appliance started at a room temperature lower than about 0°C or when the combustion air is lower than 0°C, the start-up procedure may be abnormal.

If the ignition procedure at these low temperatures does not result in a properly burning fire, the display shows no ignition.

To start the fire, place firelighters on the bottom of the burner pot. Light the kindling with a match and wait 1 minute before starting the appliance with the normal start-up procedure as described in chapter 4.2.

If this does not result in a properly burning fire, the installation parameters of the appliance should be changed by a professional. Contact a Qlima approved installer.

4.4 SETTING THE TEMPERATURE

he desired room temperature can be set using the - and + buttons (4 and 5). The set temperature is visible on the display. The temperature can be set from 16°C to 40°C.


4.5 MODIFYING THE HEAT OUTPUT OF THE APPLIANCE

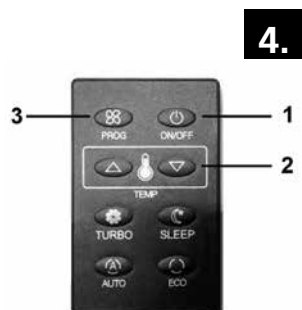
The heat output of the appliance can be set using the + and - buttons (6 and 7). The heat output set is shown on the display. There are five heat output settings, with P1 being the lowest setting and P5 the highest.

The appliance will automatically select the most favourable heat output setting and such that the appliance will regulate between the set heat output level and P1 according to the heat load of the room. If the set heat output level is P3, the appliance will regulate between P3 and P1.

If a higher heat output setting is still required, it must be set manually with the control buttons on the control panel or remote control. The appliance will now regulate between the reset higher heat output setting and heat output setting P1.

4.6 NORMAL SHUTDOWN

The appliance can be switched off by pressing button  3 until cool down started is shown on the display. During the shutdown phase, the supply of wood pellets to the combustion chamber stops. The smoke extraction fan and the room fan continue to run for some time and are switched off after the cooldown phase is switched off.






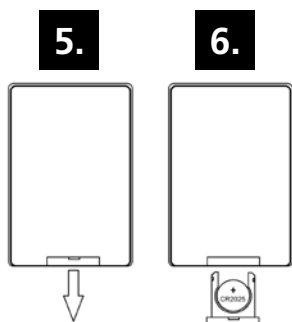
De toetsen TURBO – SLEEP – AUTO – ECO zijn niet van toepassing op de Viola 80/85/100 en Delmara 88/125

4.7 THE REMOTE CONTROL (only for appliances with remote control)

How to use the remote control:

1. Point the remote control at the appliance's control panel.
2. Check that there are no obstacles between the remote control and the signal receiver on the appliance.

-  1. ON/OFF: Use this function to switch this appliance on or off.
-  2. TEMP: Use these buttons to set the desired temperature. Temperature can be set between 7°C and 40°C.
-  3. PROG: Select the desired power
 - Power 1 (on1)
 - Power 2 (on2)
 - Power 3 (on3)
 - Power 4 (on4)
 - Power 5 (on5)



4.8 REPLACING REMOTE CONTROL BATTERIES (only for appliances with remote control)

If the remote control batteries need to be replaced, turn the remote control with the back side facing up. Slide the battery holder out of the remote control, as shown in figures 5 and 6. Replace the old batteries with new ones. When doing so, pay attention to the + and - poles. Use only CR2025 button cell batteries, batteries are not supplied. Do not throw batteries into fire as they may explode or emit hazardous liquids. If you replace or destroy the remote control, remove the batteries and dispose of them in accordance with current legislation as they are harmful to the environment.

4.9 THE SETTINGS MENU.

The settings menu includes the following options:

1. Setting the day, time and date "Set date-time".
2. Setting the timer function "WEEK PROGRAM".
3. Setting the thermostat mode "THERMOSTAT MODE".
4. Setting the appliance parameters (percentage) "PARAMETERS and setting of the "SAVE mode".
5. Checking faults "ALARM LIST".
6. Setting the desired language "SELECT LANGUAGE"
7. Setting the fuel used "SET PARAMETERS" "PELLETS".

The settings menu can be reached by pressing key "set" (1) until the menu "SET DATE-TIME" appears on the display. Key "+" (4) can be used to scroll through the various menus. Key "-" (5) can be used to scroll back through the various menus.

Select the desired menu in which a change is to be made with button "+" (4) and then press button "set" (1) to make changes to this menu. can be made.

4.9 A SETTING THE DAY, TIME AND DATE.

1. Press the "set" key (1) until the day, time and date appear on the display.
2. The "+" (6) and "-" (7) buttons can be used to select which of the dates needs to be changed.
3. With the "+" (4) and "-" (5) keys, the selected data can be changed.
4. Press key "set" (1) to save the changes.

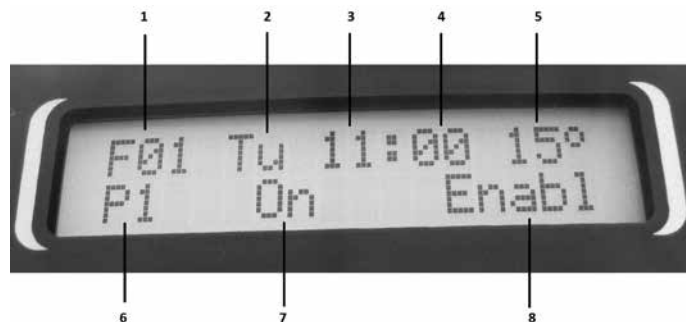


If the "set" button (1) is not pressed after changing the data, the changes will not be saved.

If no key is pressed for 1 minute when changing the settings is pressed for 1 minute, the display automatically returns to the initial state.

Any changes will not be saved. If the button \cup (3) is pressed after changing the data then the display returns to the initial state without saving the changes are saved.

4.9 B Instellen van de timer functie.



4.9 B SETTING THE TIMER FUNCTION.

Week timer display menu.

1. Number menu timer setting. There are 15 adjustable menus.
2. Day.
3. Time in hours
4. Time in minutes
5. Desired room temperature
6. Desired heat output setting
7. Indicator timer on / timer off "On" the appliance will switch on at the set day and time. "Off" the appliance will switch off at the set day and time.
8. Possibility of letting the timer function know whether or not the setting menu is used. "On" the appliance will use the setting menu. "No A" the appliance will not use the setting menu.



If any of the 15 timer menus are not used then this will have to be indicated in this timer menu by programming the programming the last parameter "8", see figure, and changing it change it from "on" to "No A" If this change is not made then this appliance will also switch on - or off at the times / date as set in the corresponding timer menu.

1. Press button set (1) until "SET DATE TIME" appears on the display.
2. Press button + (4) until "WEEK PROGRAM " appears on the display.
3. Press button set (1), the first switch-on/switch-off time setting will appear on the display with FO1.
4. The blinking parameter can be changed using the + (4) and - (5) buttons. (5).
5. Press the + (6) key to move to the next parameter to be changed.
6. After changing the parameters, in the first timer setting menu FO1, the changed parameters must be saved by pressing the button (1). The display will then also go automatically to the second timer setting menu, FO2.
7. Repeat the operations from point 4 to set several switch-on and switch-off times, if required.
8. 15 timer setting menus can be set.
9. If all the 15 timer setting menus have been set and saved by Pressing the set button (1), you can return to the operating mode by pressing button (3) returns to the operating menu.
10. The timer function must now be activated. By pressing the button AUTO (2) the text "manual" or "auto" appears in the main menu.

Auto = The appliance is automatically switched on or off at the times set in the timer menus. Manual = The timer function is disabled, the appliance must be switched on and off manually

EXAMPLE FOR SETTING THE TIMER FUNCTION.

We want the appliance to automatically start at 8:30 Monday through Friday at capacity P4. The desired room temperature is 20°C.

1. Press button set (1) until "SET DATE TIME" appears on the display.
2. Press button + (4) until "WEEK PROGRAM" appears on the display.
3. Continue pressing key set (1) to go to timer function menu FO1.
4. The day to be set will flash to indicate that it can be changed. Press button + (4) or - (5) and set this parameter to Monday "Ma".
5. Press key + (6) to move to the next parameter. The hour will now flash. Press key + (4) or - (5) to change this parameter and set the hour to 8.
6. Press key + (6) to move to the next parameter. The minutes will now flash. Press key + (4) or - (5) to change this parameter and set the minutes to 30.
7. Press button + (6) to go to the next parameter. The desired temperature will now flash. Press button + (4) or - (5) to change this parameter and set the desired temperature to 20°C.
8. Press key + (6) to go to the next parameter. The heat output setting will now flash. Press key + (4) or - (5) to change this parameter and set the heat output to P4.

9. Press key + (6) to move to the next parameter. The "On/Off" indicator will now flash. Press key + (4) or - (5) to change this parameter and set this parameter to On.
10. Press button + (6) to move to the next parameter. The indicator for whether or not to use the timer menu "on or No A" will now flash. Press key + (4) or - (5) to change this parameter and set this parameter to "on".
11. Press key set (1) to save the settings and proceed to the next timer menu FO2.
13. Change the parameters of timer menu F02 to F05, for the days Tuesday to Friday in the same way as described above.
14. As timer menu F06 to F15 are not used, the parameter "On or No A" should be set to "No A".
15. After also changing the parameters of timer menu F05, press key set (1) to save the changes and proceed to timer menu F06.
16. Press key + (6) several times until parameter 8 "on or No A" starts to flashing and set parameter 8 to "No A" .
17. Repeat this operation also for the timer menus F07 to F15.
18. After the last timer menu F15 is set to "No A" press key set (1) to save the change and then press key (3) to return to the operating menu.

If a timer menu FO1 to F15 is not used during use of the timer function then check that this menu is disabled.

19. In the company menu, we now need to activate the timer function. By pressing pressing key AUTO (2) the display will show AUTO.
20. This appliance will now start from Monday to Friday every day automatically at the desired settings.

If the same switch-on / switch-off times are selected for Mondays to Fridays off times are chosen as in the above example, it is also possible to use one timer menu. When selecting the day, then "MV" (Monday to Friday) must be selected. If the switch-on / switch-off times are the same at the weekend, day selection ZZ (Saturday and Sunday) can be selected.

There are 15 timer menus. The timer menus that are not used while using the timer function, must be deactivated by setting parameter 8 (see figure) to "No A".

4.9 C SETTING THERMOSTAT MODE

This setting must be changed if an external thermostat. Only to be used by an authorised service technician.

4.9 D SETTING HEATER PARAMETERS IN PERCENTAGE / SETTING "SAVE MODE"

In this menu, the appliance can be adjusted. Parameters to be set are the capacity of the room fan, the capacity of the flue gas fan and the supply of pellets. The parameters can be changed in percentage terms from -25% to +25%. Default setting is 0%. The set value will be changed by each heat output setting P1 to P5.



Never change the service parameters yourself in the service menu. This can cause serious damage to the appliance, voiding the warranty . Adjusting the appliance must only be carried out by a Qlima authorised service technician.

1. Press button set (1) until "SET DATE TIME" appears on the display.
2. Press button + (4) several times until "PARAMETERS " appears on the display.
3. Press button set (1) "LOAD PELLETS" appears on the display.
4. Use the + (4) and - (5) keys to increase and decrease the set value. Decrease the value: Less pellets will be supplied. Increase the value: more pellets will be supplied.
5. Key + (6) can be used to move to the next parameter to be set, "VENT. SMOKING GAS".
6. With the + (4) and - (5) buttons, the set value can be increased and decreased. Decrease the value: the flue gas fan will run slower. Increase the value: the flue gas fan will run faster.
7. Key + (6) can be used to move to the next parameter to be set, "VENT. AIR".
8. With buttons + (4) and - (5), the set value can be increased and decreased. Decrease the value: the room fan will rotate more slowly. Increase the value: the room fan will rotate faster.
9. Press button set (1) to store the set value.
10. Press button \cup (3) to return to the operating menu.

SAVE MODE

When this function is activated, the appliance switches off automatically as soon as the room temperature reaches the set temperature - plus the set differential temperature - has been reached. The appliance switches on automatically when the room temperature reaches the set temperature minus the set differential temperature.

If the appliance is switched off by the SAVE mode, the appliance will show 'ECO stop' on the display

1. Press button set (1) until 'SET DATE TIME' appears on the display.
2. Press key + (4) several times until 'PARAMETERS ' appears on the display.
3. Press button set (1), 'LOAD PELLETS' appears on the display.
4. Then press key + (6) several times until 'Funz standby' appears on the display.
5. If the setting is 'OFF then Save mode is off.
6. With the + (4) and - (5) buttons, a differential value can be set from 3°C to 10°C. to 10°C.
7. Select the desired differential value and then press button set (1) to save the set value.
8. Press key \cup (3) to return to the operating menu.
9. Save mode is now enabled.

DIFFERENTIAL TEMPERATURE

The differential temperature is the difference in degrees from the set temperature. Example: The set temperature is 20°C and the set differential temperature is 3°C. The appliance will now switch off at a room temperature of 23°C and restart at a room temperature of 17°C.

SWITCHING OFF SAVE MODE

1. Switch off the appliance and repeat the above operations.
2. Using the "5" button, set the parameter to "OFF".
3. Then press key "1" to save the settings.
4. The save mode is now deactivated.

4.9 E CHECKING FAULTS

With "ALARM LIST", the last 10 faults can be read out.

1. Press button set (1) until "SET DATE TIME" appears on the display.
2. Press key + (4) several times until "ALARM LIST" appears on the display. appears on the display.
3. Press button set (1). The most recent fault now appears.
4. Key + (6) and - (7) can be used to view the last 10 occurring faults. viewed.
5. Press button \cup (3) to return to the operating menu.

4.9 F SET DESIRED LANGUAGE.

With "SELECT LANGUAGE" the desired language can be selected. The programmed languages are: Italian, English, French, German, Spanish, Greek and Dutch.

1. Press button set (1) until "SET DATE TIME" appears on the display.
2. Press button + (4) several times until "SELECT LANGUAGE" appears on the display. appears.
3. Use keys + (6) and - (7) to select the required language.
4. Press key set (1) to save the set language.
5. Press key \cup (3) to return to the operating menu.

4.9 G SETTING THE FUEL USED.

To be used only by an authorised service technician.

4.10 SETTING THE CHILD LOCK

The appliance is equipped with a child lock, when setting the child lock will lock all control buttons.

ACTIVATING CHILD LOCK

Press and hold the - (5) and - (7) buttons simultaneously for 20 seconds until a beep can be heard and the message "key lock activated" appears in the display. appears. The child lock is now activated.

DEACTIVATING CHILD LOCK

Press and hold the - (5) and - (7) buttons simultaneously for 20 seconds until a beep can be heard and the message "key lock deactivated" appears on the display. The child lock is now deactivated.

5. FILLING THE PELLET TANK WITH PELLETS

5.1 THE FUEL



Do not use any fuel other than the listed wooden pellets. Other fuels such as e.g. - wood work waste with glue and/or solvents, - waste wood in general, - cardboard, - liquid fuel, - alcohol, -petroleum, - petrol, - waste material or rubbish, etc. are prohibited.

Pellets are available in the market in different qualities and with different properties. Poor quality pellets have a negative influence the efficiency of combustion, pollute the appliance and, in extreme cases, can lead to dangerous situations.



Using the wrong pellets (poor quality or different diameter than mentioned) can cause damage to the appliance. Damage caused by incorrect pellets is not covered by the guarantee.

Use only good quality wooden pellets with a diameter of 6 mm and a maximum length of 30 mm. There are different types of wooden pellets with different properties and quality available on the market. Pellets of good quality can be recognised as follows:

- diameter 6 mm.
- maximum length 30 mm.
- wooden pellets corresponding to 6 mm DIN+ / Ö-norm+ / EN+ or equivalent.
- well compressed, no residues of glue, resin or additives.
- surface is shiny and smooth
- uniform in length and low in dust content
- residual water content: < 10%
- ash content: < 0.5%
- pellets of good quality sink when thrown into water

In general, bad fuel for this appliance can be recognised as follows:

- diameter other than the required 6 mm and/or a variety of diameters
- different variable lengths, higher percentage of short pellets
- surface shows vertical and/or horizontal cracks
- high dust content
- surface does not shine
- floats in water

Using poor fuel will potentially lead to:

- poor combustion
- frequency blockage of the combustion chamber
- increased pellet consumption
- low heat output and low efficiency
- dirt on the glass
- more ash and unburned pellets.
- higher maintenance costs



Even when good standardised pellets are used, it is normal for differences to occur in combustion rate ash production and grit build-up. If pellets are used, other than during commissioning, this appliance must be re adjusted by a Qlima authorised service technician.



Store and transport pellets in absolutely dry conditions. Wood pellets can expand significantly when in contact with water

Contact the Qlima retailer or approved Qlima installer for more information about pellets.

5.2 FILLING THE PELLETTANK

Open the cover of the pellet hopper at the top of the appliance and fill the hopper carefully 3/4 full with pellets. Make sure that no pellets fall into the appliance. Then close the lid.



Never touch rotating parts inside the pellet tank. To avoid the risk of touching rotating parts inside the pellet tank, it is best to always switch off the appliance completely by unplugging it.



If the hopper should be refilled during operation anyway, make sure that the pellets and/or the pellet bag do not come into contact with hot parts of the appliance as this can lead to dangerous situations. Make sure to never touch rotating parts inside the pellet tank.

6. MAINTENANCE

Due to the heat, ash and residue created by the combustion of the fuel requires regular cleaning and maintenance by both the end user and an authorised technician is required. Periodic careful cleaning of the appliance is important for safety and for efficient operation and at the same time increases the service life of the appliance. Do not use steel wool, hydrogen chloride or other caustic aggressive or abrasive products for cleaning the inside or exterior of the appliance. Especially after extended periods of downtime, the appliance and chimney system should be checked for blockages. Clean the burner pot, stove glass and ash pan before each start-up. This is very important for proper and safe operation. Especially if you work via timer programming or WiFi control, this is something that must be closely monitored because it could easily be forgotten!

6.1 MAINTENANCE TO BE CARRIED OUT BY THE (END) USER



Only carry out maintenance on the appliance after you have checked that the appliance has completely cooled down inside and out.



Prior to maintenance, always unplug the appliance.

Task	Frequency*
Clean the outside of the appliance	Every fortnight
Cleaning the window	Before every start-up. Also at start-up in case of timer function
Cleaning the burner pot	Before every start-up. Also at start-up in case of timer function
Cleaning the ash drawer	When the drawer is full and before every start-up. Also at start-up in case of timer function
Cleaning the heat exchanger	Daily
Cleaning the firebox	Every 2 weeks
Checking the seal of the fire door	Twice a year, the first time at the start of the season and/or when 2,500 kg of pellets have been burnt
Cleaning the pellet tank and worm drive	Once a month and / or when 2500 kg of pellets have been burnt
Cleaning the pellet supply pipe	Once a week

6.2 CLEANING THE EXTERIOR OF THE STOVE

Clean the surface of the appliance with (hot) water and soap. Do not use any abrasive or solvent-based cleaning products, otherwise the finish of the surface may be damaged

6.3 CLEANING THE WINDOW



The window of this appliance door must be cleaned before every start-up to prevent burning in of soot and ash particles.

The glass is heat-resistant, but can crack due to rapid temperature changes. Therefore, allow the window to cool down completely before cleaning it. Use ordinary glass cleaning spray and cleaning tissues.



Only clean the glass window when the appliance has completely cooled down!

6.4 CLEANING THE BURNER POT WITH ASH PAN



The appliance pot with ash drawer must be cleaned before each start-up.

1. Remove the appliance's pot and ash drawer from the combustion chamber. See figures 7 & 8.
2. Clean the ash drawer.
3. Clean the burner pot and its grate with a brush or Hoover. If the holes of the grate are clogged, use a pointed instrument to clear the holes (see figure 9).
4. Clean the area under the burner pot and the area under the ash pan with a Hoover.



Open holes and a clean grate of the combustion chamber are extremely important for proper pellet combustion.

5. Place the burner pot and ash tray back into the appliance. Make sure that the burner pot is reinstalled correctly. Make sure the large opening is placed near the ignition rod (as shown in figure 9). If the burner pot is misplaced, the appliance will not ignite.

6.5 CLEANING THE FIREBOX

First clean the heat exchanger (see chapter 6.5 Cleaning the heat exchanger).

1. Remove the burner pot with ash tray.
2. Remove both heat baffles on the left and right (figure 10 and 11). To do this, remove the two screws at the back of the firebox. And remove the two heat shields from the appliance. See figures 12, 13 and 14.
3. Remove the middle heat shield and then the upper heat shield, see figures 15 and 16.
4. Remove the bottom bulkhead. Use a screwdriver (figure 17 and 18).
5. Clean the combustion chamber with a Hoover. see figure 19, 20 and 21.
6. After cleaning the combustion chamber, replace the burner partitions in the reversed order.

6.6 CHECKING THE FIRE DOOR SEAL

Check at least twice a year, the first time before the season starts, the door seal for leaks and damage. Have the door seal replaced by a Qlima-approved technician if necessary. Use only Qlima's original spare parts

6.7 CLEANING PELLET TANK AND WORM DRIVE

Clean the pellet tank and worm drive once a month.

1. Remove the protective grille from the pellet reservoir.
2. Empty the pellet reservoir.
3. Clean the pellet reservoir and the visible part of the worm with a Hoover (figure 22 and 24).
4. Place the protective grille back in place.
5. Fill the hopper with pellets.

6.8 CLEANING THE PELLET FEED TUBE

Clean the pellet feed tube once a week with a hard round brush (Figure 23). The feed tube is located in the combustion chamber of the appliance. Creosote can form in the feed pipe, causing the feed pipe to become highly dirty and even clogged with pellets.

6.9 MAINTENANCE TO BE PERFORMED BY AN AUTHORIZED TECHNICIAN

Task	Frequency*
General professional inspection and maintenance of the appliance (& the flue)	Twice per season, the first time at the beginning of the season and/or after 1200 burning hours when the appliance indicates SERV
Chimney/smoke system cleaning/sweeping.	Twice per season, the first time at the beginning of the season
Replacing parts that are not mentioned in this manual mentioned	After detecting damage
Check the connection of the appliance to the Check chimney/flue pipe.	Twice per season, the first time at the beginning of the season and / or after 1200 burning hours when the appliance indicates SERV
All other maintenance activities that are not specifically mentioned in this manual.	Once per season, the first time at the beginning of the season
Cleaning the room fan/flue gas fan.	Twice per season, the first time at the beginning of the season and / or after 1200 burning hours when the appliance indicates SERV
Cleaning the appliance internally and externally.	Once per season or after 1200 hours of operation when the appliance shows "SERV".
Lubricate the pellet screw gearbox	Once per season at the end of the heating season
Cleaning the smoke chamber	Once per season or after 1200 hours of operation when the appliance shows "SERV".
Checking the ignition element	Once per season
Cleaning the heat exchanger air side	Once per season or after 1200 hours of operation when the appliance shows "SERV".
Cleaning the heat exchanger flue gas side	Once per season or after 1200 hours of operation when the appliance shows "SERV".
Checking the electrical part such as PCB the wiring, the sensors and the protections.	Once per season or after 1200 hours of operation when the appliance shows "SERV".
Checking the silicone hoses of the pressure sensor	Once per season or after 1200 hours of operation when the appliance shows "SERV".
Checking the silicone hoses of the pressure sensor	Once per season or after 1200 hours of operation when the appliance shows "SERV".
Check the door seal and replace if necessary.	Once per season or after 1200 hours of operation when the appliance shows "SERV".
The appliance testing at all 5 levels of combustion	Twice per season, the first time at the beginning of the season and / or after 1200 burning hours when the appliance indicates SERV
Testing the affirmations	Once per season or after 1200 hours of operation when the appliance shows "SERV".

(*) The frequency listed is a minimum frequency. Local laws and/or your insurance contract may take precedence depending on what is most strictly is. Intensive use of the appliance requires more frequent cleaning of the chimney.

7. TECHNICAL SERVICE, ORIGINAL SPARE PARTS

Before a appliance leaves the factory, it is first carefully tested and commissioned.

Any repairs or commissioning activities that prove necessary be necessary during or after installation must be carried out by a Qlima approved heater technician.

Original spare parts are only and exclusively available through our Technical Service Centers and authorized outlets.

Before contacting your dealer, Technical Service Center or authorized heating technician that you have the model and serial number at hand. Use only original Qlima spare parts. The use of other than Qlima spare parts will void the warranty.

8. HOW TO ACT IN THE EVENT OF AN EMERGENCY OR CHIMNEY FIRE

1. Turn off the appliance immediately by unplugging the power cord.
2. Extinguish the fire in the appliance with a CO2 extinguisher, sand, baking soda or salt to minimize smoke in the room. Never use water to extinguish the fire.
3. In case of a chimney fire: Close the chimney damper (refer to local / national rules, regulations, ordinances and standards whether a choke valve is permitted) or close the chimney with a wet cloth.



CAUTION: THE CHIMNEY CAN BE VERY HOT. ALWAYS WEAR HEAT-RESISTANT GLOVES.

4. Alert the fire department immediately.
5. Ventilate the area by opening all windows and doors due to of possible formation of carbon monoxide.

9. TROUBLESHOOTING

9.1 TROUBLESHOOTING LIST

1. An error code can be reset by pressing key "3" and holding it for 3 seconds. A long beep will be heard and the display will show "Cleaning fire".
2. Then, keys 1 and 3 must be pressed simultaneously and held for three seconds be held for three seconds. A long beep is audible and the display will show "COOLING STARTED "or CHIMNEY OFF".

If "COOL DOWN STARTED" appears on the display, the flue gas fan and the room fan will run to cool down the appliance. The appliance will now switch to the Cooldown phase. After the cooldown fase it is possible to restart the appliance with button 3, ' "IGNITION START" will appear on the display .

If "CHIMNEY OFF" appears on the display, the appliance has already cooled down and can be restarted immediately. the appliance can be restarted immediately with key "3".

If the failure returns after restarting please contact your dealer.

THE DISPLAY SHOWS:		
Error cod. No 01 No ignition only possible during start-up	The appliance did not reach its minimum temperature during the start-up phase.	The ignition mechanism is defective
		Outside temperature is too low
		Wood pellets are wet
		The electronic circuit board is defective
		The pellet hopper is empty
		The burner pot or combustion chamber is dirty
		The pellet screw motor is defective
		Insufficient combustion air is reaching the fire
		The wood pellets are not of good quality
		The worm drive is blocked.
Error cod. No 05 No pellets	The temperature of the combustion chamber becomes too low during operation.	Temperature sensor is defective
		The pellet hopper is empty
		The flue fan is defective because of poor combustion.
		The pellet screw motor is defective.
		The worm drive is blocked
		The temperature sensor is defective
		The wood pellets are not of good quality
		The burner pot or combustion chamber is dirty
		Wood pellets are wet
		The electronic circuit board is defective
Error cod. No. 06 All. Pressure-therm	The pressure switch or thermostat is engaged during operation.	Insufficient combustion air is reaching the fire
		Chimney contamination. The hand reset thermostat on the back of the appliance is engaged. Reset the thermostat by unscrewing the black cover and pressing the white reset button.
Error cod. No. 08 power failure	Power to the appliance has failed but has been restored	The smoke fan is defective
Error cod. No 09 All. motor smoke def.	The speed of the smoke fan becomes lower than the minimum speed.	The speed sensor of the flue gas fan is defective
		The circuit board is defective
		De printplaat is defect
Error cod. No. 10 Temp. Smoke high	The temperature of the circuit board is too high.	The appliance is highly contaminated
		sensor on the circuit board is defective
		Circuit board is defective

Clean fire basket	Displayed after resetting a fault.	These are not malfunctions but information regarding the appliance's status.
Service	Stove requires service	
Ignition is waiting	Appliance cannot be started yet is in cooldown phase	
Eco stop	The appliance shuts itself down because the SAVE mode is set and the set temperature has been reached.	

10. WARRANTY CONDITIONS

This section of the manual outlines the terms and conditions of the guarantee for the appliance you have purchased. Scan the QR-code below that directs you to the full information and your rights regarding the product warranty. Please read the information specified on the weblink carefully. If there is no warranty support for your country, then please contact your local dealer.



To avoid unnecessary costs, we recommend that you first carefully read this manual carefully. If you do not find a solution here, consult your dealer or installer.

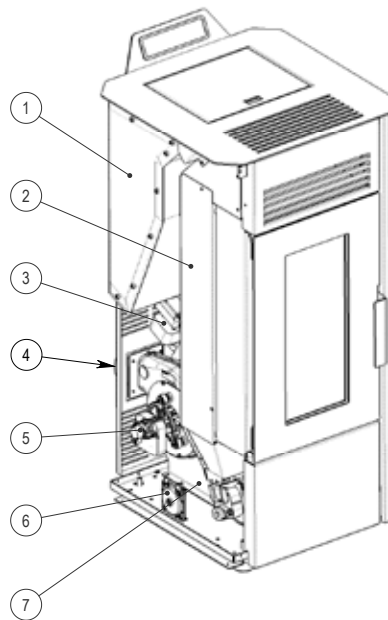
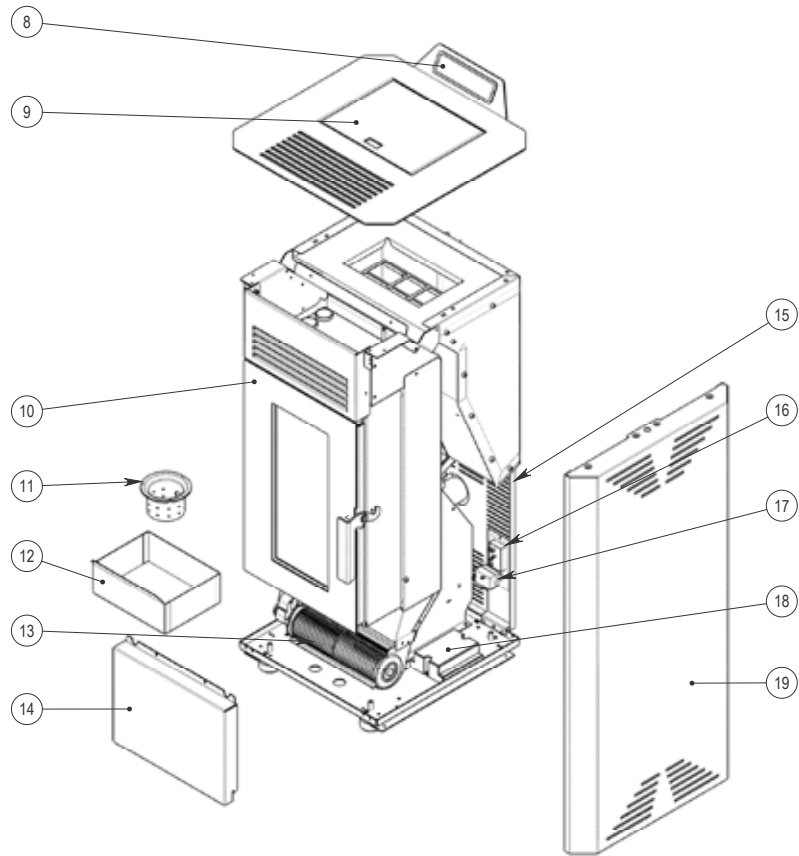
- * The stove glass is heat-resistant and can withstand higher than the temperatures that can occur inside the appliance. This means that damage to the appliance glass can only occur due to causes that are not within the responsibility of the manufacturer/distributor. Damage to the appliance glass is therefore not covered by the warranty.
- ** Highly flammable substances can lead to uncontrollable combustion, causing flames outside the stove. Should this be the case, never try to move the appliance, but always switch it off immediately. In case of an emergency, use a Type B fire extinguisher: a carbon dioxide or powder extinguisher.



Do not dispose of electrical equipment with household waste; return it to the designated place. Contact local authorities for information on where equipment can be returned. When electrical equipment is disposed of at the landfill or dump, hazardous substances can enter groundwater and the food chain end up with all the health consequences. When replacing old appliances with new ones, the supplier is required by law to take the old device for destruction. Do not throw batteries into the fire, as they may explode or emit hazardous liquids. If you replace or destroy the remote control or destroy, take out the batteries and dispose of them according to the applicable laws as they are harmful to the environment.

KERNCOMPONENTEN

- 1 Pellethopper
- 2 Wormaandrijving
- 3 Motorreductor wormaandrijving
- 4 Rookgasafvoer
- 5 Rookgasventilator
- 6 Drukschakelaar
- 7 Support warmte-wisselaar
- 8 Regelpaneel
- 9 Deksel pellethopper
- 10 Deur van het apparaat
- 11 Branderpot
- 12 Aslade
- 13 Recirculatielucht ventilator
- 14 Voorpaneel
- 15 Luchtaanzuigrooster
- 16 Handreset thermostaat
- 17 Hoofdschakelaar
- 18 Printplaat
- 19 Zijpaneel



Afbeelding 1

1. LEES EERST DE GEBRUIKSAANWIJZING.

2. RAADPLEEG BIJ TWIJFEL UW DEALER.

Geachte mevrouw/mijnheer,

Gefeliciteerd met het door u aangeschafte apparaat. Dit is een hoogwaardig apparaat waarvan u bij juist, verantwoordelijk gebruik vele jaren comfort en plezier zult beleven.

Om een maximale levensduur en veilig gebruik van dit verwarmingsproduct zeker te stellen, dient u eerst deze handleiding zorgvuldig te lezen. Berg hem daarna op, zodat u hem later nog eens kunt raadplegen.

Geniet van uw pellet kachel!

Met vriendelijke groet,

PVG Holding b.v.
Afdeling klantenservice.

1. VEILIGHEIDSAANWIJZIGINGEN
2. HOE TE HANDELEN BIJ EEN NOODSITUATIE OF EEN SCHOORSTEENBRAND
3. EERSTE INGEBRUIKNAME
 - 3.1 Werkzaamheden voor en tijdens de eerste opstart
4. NORMAAL GEBRUIK VAN HET APPARAAT
 - 4.1 Display-informatie tijdens bedrijf / De bedieningsknoppen
 - 4.2 Gewone opstartprocedure
 - 4.3 Ongewone opstartprocedure
 - 4.4 De temperatuur instellen
 - 4.5 De warmteafgifte van het apparaat wijzigen
 - 4.6 Normale uitschakeling
 - 4.7 De afstandsbediening
 - 4.8 De batterijen van de afstandsbediening vervangen
 - 4.9 Instellingen Menu
 - 4.9a Instellen van de dag, tijd en de datum (SET DATUM-TIJD)
 - 4.9b Instellen van de timerfunctie (WEEK PROGRAMMA)
 - 4.9c Instellen van de thermostaat mode (THERMOSTAATMODUS)
 - 4.9d Instellen van het apparaat parameters procentueel (PARAMETERS) en instellen van de Save Mode
 - 4.9e Controle van de sotringen (ALARM LIJST)
 - 4.9f Instellen van de gewenste taal (SELECTEER TAAL)
 - 4.9g Instellen van de gebruikte brandstof (SET PARAMETERS PELLETS)
 - 4.10 Instellen van het kinderslot
5. PELLETERESERVOIR VULLEN MET PELLETS
 - 5.1 De brandstof
 - 5.2 Vullen van het pelletreservoir
6. ONDERHOUD
 - 6.1 Door de (eind-)gebruiker uit te voeren onderhoud
 - 6.2 De buitenkant van het apparaat schoonmaken
 - 6.3 De ruit schoonmaken
 - 6.4 De branderpot met aslade reinigen
 - 6.5 Reinigen van de warmtewisselaar
 - 6.6 De vuurhaard reinigen
 - 6.7 De dichting van de vuurdeur controleren
 - 6.8 Pelletreservoir en worm reinigen
 - 6.9 Reinigen van de pellet toevoerbuisk.
 - 6.10 Door een geautoriseerd technicus uit te voeren onderhoud
7. TECHNISCHE SERVICE EN ORIGINELE ONDERDELEN
8. PROBLEMEN OPLOSSEN
 - 8.1 Resetten van een storing
 - 8.2 Storingslijst

9. PRODUCT FICHE

10. GARANTIEBEPALINGEN



Alle afbeeldingen waarnaar in deze handleiding verwezen wordt, bevinden zich achterin de handleiding

1. VEILIGHEIDSAANWIJZIGINGEN:



LET OP! Alle afbeeldingen in deze handleiding en op de verpakking zijn alleen bedoeld als toelichting en indicatie en kunnen enigszins afwijken van het apparaat dat u heeft gekocht. Alleen de werkelijke vorm is belangrijk.



Het niet opvolgen van de in deze handleiding gegeven eisen zou kunnen leiden tot gevaarlijke situaties en leidt ertoe dat de garantie vervalst.

VEILIGHEIDSINSTRUCTIES

Lees de veiligheidsvoorschriften vóór gebruik en installatie.

Om overlijden of letsel van de gebruiker of andere personen en schade aan eigendommen te voorkomen, moeten de volgende instructies worden opgevolgd. Onjuiste bediening door het negeren van de instructies kan leiden tot overlijden, letsel of schade.

Lees deze handleiding zorgvuldig door voordat u dit nieuwe apparaat installeert of in gebruik neemt. Zorg ervoor dat u deze handleiding bewaart voor toekomstig gebruik.

Uitleg van de woorden/symbolen van waarschuwing, voorzichtigheid, gevaar

WAARSCHUWING geeft aan dat onjuist gebruik dramatische gevolgen kan hebben, zoals dood, ernstig letsel, enz.

LET OP kan een ernstig probleem vormen, afhankelijk van de omstandigheden. Neem deze voorzorgsmaatregelen alstublieft zorgvuldig in acht, omdat deze essentieel zijn voor uw veiligheid.

GEVAAR geeft aan dat een verkeerde bediening zeer zeker tot een gevaarlijke/levensbedreigende situatie zal leiden.

Het apparaat moet worden geïnstalleerd en gebruikt in overeenstemming met de nationale en plaatselijke wetgeving en de normen van de Europese Unie.

- Dit apparaat is niet bedoeld voor gebruik door personen (inclusief kinderen) met verminderde lichamelijke, zintuiglijke of geestelijke vermogens, of met gebrek aan ervaring en kennis, tenzij zij onder toezicht staan van of instructies hebben gekregen over het gebruik van het apparaat van een persoon die verantwoordelijk is voor hun veiligheid.
- Kinderen moeten onder toezicht staan om ervoor te zorgen dat ze niet met het apparaat spelen. Kinderen mogen niet met het apparaat spelen.
- Kinderen moeten te allen tijde onder toezicht staan in de buurt van het apparaat.
- Dit apparaat kan worden gebruikt door kinderen vanaf 8 jaar en perso-

nen met verminderde lichamelijke, zintuiglijke of geestelijke vermogens of gebrek aan ervaring en kennis, indien zij onder toezicht staan of instructie hebben gekregen over het veilige gebruik van het apparaat en de gevaren begrijpen.

- Reiniging en gebruiksonderhoud mogen niet door kinderen worden uitgevoerd als er geen toezicht is.
- Kinderen jonger dan 3 jaar moeten uit de buurt worden gehouden, tenzij ze onder voortdurend toezicht staan.
- Het apparaat is ontworpen voor gebruik binnenshuis en in ruimtes met een normale vochtigheidsgraad.
- Het plaatsen van brandbare voorwerpen of materialen binnen 400 mm van de zijkanten of achterkant van het apparaat, of binnen 1000 mm van de voorkant, kan leiden tot schade, letsel en brand.
- Plaats nooit brandbare of ontvlambare voorwerpen op of in de buurt van het apparaat.
- De verbrandingskamer en het deksel van de aslade moeten tijdens het ontsteken, het bijvullen en het verwijderen van restmateriaal gesloten blijven om het morsen van rook te voorkomen, tenzij het apparaat bedoeld is voor gebruik met een open verbrandingskamer.
- Straling, met name door glazen oppervlakken, kan brandbare voor-

werpen in de omgeving van het apparaat in brand steken en een minimumafstand van dergelijke voorwerpen tot het apparaat.

- Plaats het apparaat op een droge plek, buiten bereik van water en weersinvloeden.
- Het apparaat werkt alleen als de deur van de vuurkist gesloten is.
- Wees voorzichtig tijdens het gebruik, want het apparaat zal heet zijn, vooral de oppervlakken aan de buitenkant. Gebruik ter bescherming altijd hittebestendige handschoenen wanneer u het apparaat bedient.
- Het toestel is alleen ontworpen om UNI EN ISO 17225-2 categorie A1 houtpellets te verbranden, in de hoeveelheden en op de manier zoals beschreven in deze handleiding. Elk ander type brandstof zoals afval of plastic of ontstekingshulpmiddelen (bijv. alcohol) leidt tot ernstige risico's op brandwonden, schade en letsel.
- Ongeoorloofde wijzigingen aan het apparaat zijn niet toegestaan
- Het is ten strengste verboden om toegang te krijgen tot de interne onderdelen en elektrische apparatuur van het apparaat terwijl het is ingeschakeld.
- De ventilatieopeningen en luchtinlaten mogen niet geblokkeerd worden, omdat dit kan leiden tot rook, schade en letsel. Controleer deze minstens vier keer per jaar op mo-

- gelijke verontreiniging.
- Als u het apparaat afdekt, bestaat er gevaar op brand, schade en letsel.
 - Reinig het apparaat alleen als het uitgeschakeld en volledig afgekoeld is.
 - Vul het apparaat alleen met de vultrechter als het uitgeschakeld en afgekoeld is.
 - Het apparaat mag niet als verbrandingsoven worden gebruikt. Alleen de voorgeschreven brandstof mag worden gebruikt.
 - Regelmatig onderhoud is vereist om dit app veilig te gebruiken, dit geldt ook voor het rookgaskanaalsysteem. Onderhoud het apparaat altijd volgens de onderhoudsinstructies.
 - Het apparaat mag niet gebruikt worden als de afdichtingen rond de deur beschadigd zijn.
 - Sluit alle verbrandingsluchtregele kleppen wanneer het apparaat niet wordt gebruikt nadat het verbrandingsproces volledig is beëindigd.
 - De deur van de verbrandingskamer moet tijdens bedrijf altijd gesloten zijn en mag alleen worden geopend voor het toevoegen van brandstof, ontsteking en reiniging.
 - Dampen als gevolg van verstopte schoorstenen zijn gevaarlijk. Houd de schoorsteen en rookkanalen vrij; veeg ze schoon volgens de instructies. Houd de rookkanalen van de ketel vrij; reinig ze volgens de instructies. Gebruik alleen aanbevolen brandstoffen.

- De stookruimte moet altijd gesloten zijn wanneer het toestel in werking is.
- Controleer de netspanning. Dit apparaat is alleen geschikt voor gearde stopcontacten - netspanning 230 Volt/ ~50 Hz.
- Transporteer of verplaats het apparaat verticaal met geschikte apparatuur en in overeenstemming met de veiligheidswetgeving.
- Dit apparaat is bedoeld voor gebruik door deskundige of getrainde gebruikers in winkels, in de lichte industrie en op boerderijen, of voor commercieel gebruik door leken.
- Het is verboden om het apparaat te installeren in slaapkamers, badkamers en doucheruimtes, in ruimtes waar brandbare materialen worden opgeslagen en in studio-appartementen.
- Het apparaat is niet ontworpen voor kookdoeleinden.
- Zet de verwarming uit voordat u gaat slapen of als u de kamer verlaat.
- Gebruik het apparaat nooit op plaatsen waar schadelijke gassen of dampen aanwezig kunnen zijn (bijv. uitlaatgassen of verfdampen).
- Laat reparaties en/of onderhoud uitsluitend uitvoeren door een erkende onderhoudsmonteur.
- Installeer het apparaat op een vlakke, stevige ondergrond. Als u dit niet doet, kan er schade ontstaan.

- Het apparaat mag niet geblokkeerd worden, teneinde een goede werking te garanderen en veiligheidsrisico's te beperken.
- De deur mag tijdens het gebruik nooit geopend worden.
- Houd het netsnoer uit de buurt van hete oppervlakken.
- Het stopcontact en de stekker moeten altijd gemakkelijk bereikbaar zijn.
- Gebruik geen apparaat dat gevallen of beschadigd is. Breng het apparaat terug naar een erkend servicepunt voor onderzoek en/of reparatie of gooi het weg.
- Als zich een abnormale situatie voordoet (zoals een brandlucht), schakelt u het apparaat onmiddellijk uit en haalt u de stekker uit het stopcontact. Neem contact op met de dealer voor instructies om elektrische schokken, brand of letsel te voorkomen.
- Steek geen voorwerpen in de openingen van het apparaat.
- Dit apparaat heeft een aardaansluiting voor functionele doeleinden. Gebruik geen verlengsnoeren of stekkerdozen.
- Als het netsnoer beschadigd is, moet het vervangen worden door de fabrikant, diens service agent of vergelijkbaar gekwalificeerd personeel om gevaar te voorkomen.
- Voor reiniging of ander onderhoud moet het apparaat van het elektriciteitsnet worden losgekoppeld.

- Gebruik dit apparaat niet voor andere functies dan beschreven in deze handleiding.
- Het apparaat werkt alleen als de deur van de vuurkist gesloten is
- De platen zijn veiligheidsvoorzieningen en moeten daarom altijd perfect leesbaar zijn. Als deze beschadigd en onleesbaar zijn, is het verplicht om deze te vervangen en de originele reserveonderdelen bij de fabrikant aan te vragen.
- Gebruik bij het installeren of onderhouden van het apparaat altijd de juiste persoonlijke beschermingsmiddelen, zoals een veiligheidsbril, handschoenen enz.
- Het apparaat is een zwaar voorwerp. Laat de sterkte van de vloer voor installatie door een erkende expert testen.

VEREENVOUDIGDE CE-AANGIFTE

PVG verklaart hierbij dat dit apparaat voldoet aan de volgende EU-richtlijnen:

- Richtlijn Beperking van Gevaarlijke Stoffen (RoHS) 2011/65/EU
- Richtlijn Elektromagnetische Compatibiliteit (EMC) 2014/30/EU
- Richtlijn ecologisch ontwerp energiegerelateerde producten 2009/125/EC
- Laagspanningsrichtlijn (LVD) 2014/35/EU

Verordening Bouwproducten EU 305/2011

- Voor de volledige conformiteitsverklaring, bezoek www.Qlima.com

In de EU geeft dit symbool aan dat dit apparaat moet worden weggegooid volgens de EU-WEEE wetgeving.

Gooi elektrische apparaten niet weg bij het ongesorteerde huisvuil, maar gebruik een aparte inzamelfaciliteit.

Neem contact op met uw gemeente voor informatie over de inzamelsystemen die beschikbaar zijn.

Als elektrische apparaten op vuilnisbelten of stortplaatsen terechtkomen, kunnen gevaarlijke stoffen in het grondwater lekken en in de voedselketen terechtkomen, wat uw gezondheid en welzijn kan schaden. Wanneer u oude apparaten vervangt door nieuwe, is de winkelier wettelijk verplicht om uw oude apparaat ten minste gratis terug te nemen voor verwijdering.

Gooi batterijen weg volgens de plaatselijke richtlijnen. De correcte installatie van dit apparaat is uiterst belangrijk voor het juist functioneren van het apparaat en voor uw persoonlijke veiligheid. Daarom gelden de volgende aanwijzingen:

- Dit apparaat moet worden geïnstalleerd door een geautoriseerde verwarmings- of installatiemonteur, anders is de garantie niet van kracht. Als de in deze handleiding verstrekte gebruiksaanwijzingen afwijken van de plaatselijke en/of regionale wetgeving, moet de strengste voorwaarde worden toegepast. De fabrikant en distri-

buteur wijzen uitdrukkelijk alle verantwoordelijkheid van de hand in geval de installatie niet voldoet aan de lokale wet- en regelgeving en/of in geval van onjuiste beluchting en ventilatie en/of een foutief gebruik.

- Het apparaat mag alleen worden geïnstalleerd in een vertrek waarvan de locatie, de bouwconstructie en het gebruik het veilige gebruik van het apparaat niet belemmeren.

Neem bij problemen met uw apparaat of als u deze handleiding moeilijk kunt lezen of niet (helemaal) begrijpt altijd direct contact op met uw dealer of installateur.



Zorg ervoor dat de leiding voor de verbrandingslucht te allen tijde verse lucht van buiten aan kan zuigen.

- Vervoer het apparaat met de juiste apparatuur. Als niet de juiste apparatuur wordt gebruikt, kan dit leiden tot persoonlijk letsel en/of schade aan het apparaat.
- Het apparaat is niet geschikt voor inbouw.
- Laat de schoorsteen regelmatig schoonmaken en vegen volgens de lokale wet- en regelgeving en/of zoals voorgeschreven door uw verzekering. Bij ontbreken van lokale wet- en regelgeving en/of een voorschrift van de verzekering: laat tenminste tweemaal per jaar (de eerste keer aan het begin van het stookseizoen) het totale systeem -inclusief schoorsteen- door

een geautoriseerd specialist nakijken en onderhouden. Bij intensief gebruik van dit apparaat moet het hele systeem, inclusief schoorsteen, vaker worden schoongemaakt.



Sluit slechts één apparaat aan per rookkanaal. Het aansluiten van meerdere apparaten op hetzelfde rookkanaal kan leiden tot gevaarlijke situaties.



Laat de elektrische installatie door een erkende expert controleren als u niet zeker weet of alles in orde is.

- Dek luchtinlaten en -uitlaten nooit af.
- Handel in noodgevallen altijd volgens de aanwijzingen van de brandweer.

2. INSTALLATIE VAN HET APPARAAT

De installatie van het apparaat mag alleen worden uitgevoerd door een ervaren gecertificeerde installateur die op de hoogte is van de geldende wetgeving.

PLAATSING VAN HET APPARAAT

1. Plaats de apparaat in een ruimte die in overeenstemming is met de veiligheids- en waarschuwingsinstructies en waarschuwingen in deze handleiding en op het etiket van het product. Zorg ervoor dat er voldoende ruimte is voor onderhoud in de ruimte en dat het zich dicht genoeg bij een geaarde voeding bevindt.
2. Stel het apparaat waterpas door de voetjes te verstellen.
3. Laat de installateur de rookgasafvoer aansluiten op het toestel conform de geldende wetgeving.
4. Schakel de stroomtoevoer in de installatieruimte uit en sluit het apparaat aan op de voeding. Nadat dit is gedaan, kunt u de stroom weer inschakelen.
5. Laat de gecertificeerde installateur de eerste gebruikstest starten.

HOE TE HANDELEN BIJ EEN NOODSITUATIE OF ROOKGASBRAND

1. Schakel het apparaat onmiddellijk uit door de stekker uit het stopcontact te trekken.
2. Blus de brand in het apparaat met een brandblusser, gebruik nooit water.
3. Zorg er in geval van brand in het rookkanaal altijd voor dat de choke geslo-

ten is (als de lokale/nationale wetgeving dit toestaat) en/of sluit het rookkanaal af met doordrenkte doeken. Zorg er altijd voor dat u hittebestendig materiaal draagt, aangezien het apparaat heet zal zijn.

4. Neem contact op met de hulpdiensten en vertel hen wat er is gebeurd en hoe je verder moet gaan.
5. Indien geïnstrueerd door de hulpdiensten, ventileer de ruimte door ramen en deuren te openen om de ontwikkeling van koolmonoxidegas te voorkomen.

3. EERSTE INGEBRUIKNAME

De eerste ingebruikname moet worden uitgevoerd door een erkend service technicus. Niet gebruik maken van een erkende technicus kan betekenen dat niet wordt voldaan aan lokale wetgeving (= illegaal). Tevens leidt dit tot het vervallen van de garantie. Het apparaat moet bij de eerste ingebruikname worden ingeregeld zodat een juiste lucht/brandstof-verhouding op elk van de vijf verbrandingsniveaus wordt verkregen. De juiste verhouding is sterk afhankelijk van het gemonteerde rookkanaal en kan enkel ingeregeld worden na het installeren van het apparaat. Een verkeerde lucht/brandstof-verhouding kan ernstige schade aan het apparaat veroorzaken. Tevens zal het brandstofverbruik toenemen.



Wijzig nooit zelf de service-parameters in het servicemenu. Dit kan ernstige schade aan het apparaat veroorzaken, waardoor de garantie komt te vervallen. Het inregelen van het apparaat mag uitsluitend door een erkend service technicus uitgevoerd worden.

3.1 WERKZAAMHEDEN VOOR EN TIJDENS DE EERSTE OPSTART



Na nieuwbouw of een verbouwing: laat het gebouw goed drogen alvorens het apparaat de eerste keer te gebruiken. Het is bekend dat muren, plafonds en/of vloeren veel tijd nodig hebben om helemaal te drogen. Roet, asdeeltjes etc. kunnen zich gemakkelijk aan niet helemaal gedroogde muren hechten.

1. Controleer of het apparaat is geïnstalleerd conform de installatiehandleiding.
2. Verwijder alle elementen, zoals handleiding, gereedschap etc. van en uit het apparaat voordat deze in gebruik genomen wordt.
3. Vul het pelletreservoir met pellets. Zie hoofdstuk 5 "Pelletreservoir vullen met pellets" van deze gebruikshandleiding voor uitleg met betrekking tot de te gebruiken pellets en hoe het pelletreservoir gevuld moet worden.
4. Steek de stekker in een geaard stopcontact en schakel de stroomschakelaar in. Deze bevindt zich aan de achterzijde van het apparaat.



Controleer hoofdstuk 9 "Elektrische aansluiting" van de installatiehandleiding voordat het apparaat elektrisch aangesloten wordt.

5. Lees hoofdstuk 4 "Normaal gebruik van het apparaat" door voor meer informatie over de bediening van de afstandsbediening (indien meegeleverd) en het verloop van de opstartprocedure.
6. Zorg voor voldoende ventilatie in de ruimte. Het apparaat is gemaakt van hoogwaardig staal met een beschermende coating. Tijdens de eerste stook-

beurten hardt de coating verder en zet het staal zich. Dit proces kost de nodige tijd. Tijdens de eerste werking is het normaal dat er zich een onaangename geur en rook vormt afkomstig van de verflaag van het apparaat.

7. Laat het apparaat nooit draaien als de branddeur open is. Houd de deur altijd gesloten tijdens de werking van het apparaat en zorg ervoor dat de deurvergrendeling goed gesloten is.
8. Start het apparaat op en selecteer verbrandingsniveau 1.



Om blijvende schade aan het apparaat te voorkomen, moet dit instoken geleidelijk en op een laag vuur gebeuren. Houd dit vuur laag gedurende de eerste vier tot vijf uur; daarna kan het stookvermogen geleidelijk verhoogd worden. Laat het apparaat tenminste nog drie tot vier uur constant branden.

9. Controleer dat er geen rookgassen afkomstig van het verbrandingsproces in de ruimte komen. Schakel het apparaat onmiddellijk uit indien dit wel het geval is en herstel de lekkage.
10. Controleer of de ruimteventilator in bedrijf komt door te voelen of er lucht uit het uitblaasrooster komt aan de voorzijde van het apparaat. Deze ventilator start pas op als het apparaat voldoende warm is (na circa 15-20 minuten nadat het apparaat brandt). Indien de ruimteventilator niet gaat draaien, schakel het apparaat uit om schade aan het apparaat te voorkomen. Herstel het probleem voordat het apparaat opnieuw opgestart wordt.



Dit apparaat is voorzien van een ventilator die de lucht in het vertrek laat circuleren. Wanneer de ventilator ingeschakeld wordt, wordt lucht langs de inwendige hete oppervlakken van het apparaat gevoerd, opgewarmd en als warme lucht weer aan het vertrek afgegeven. Laat het apparaat nooit branden als de ruimteventilator niet draait.

11. Controleer of het apparaat op elk van de vijf verbrandingsstanden de juiste lucht/brandstof-verhouding heeft door het vlambeeld op elk van de vijf verbrandingsstanden te controleren. Zie hiervoor afbeelding 1. Regel de lucht/brandstof-verhouding indien nodig bij. Inregelen van de lucht/brandstof-verhouding mag alleen worden uitgevoerd door een service technicus.
12. Controleer de schoorsteentrek met een verschildrukmeter. Regel - indien geïnstalleerd - de smoorklep van de schoorsteen in.



Na het inregelen van de smoorklep mag de stand van de smoorklep alleen gewijzigd worden bij calamiteiten, zoals bijvoorbeeld een schoorsteenbrand.

13. Controleer of op elk van de vijf verbrandingsstanden de rookgastemperatuur onder de 220°C blijft. Indien de rookgastemperatuur op één van de vijf verbrandingsstanden hoger wordt dan 220°C, moet het apparaat op de desbetreffende stand opnieuw worden ingeregeld door het verlagen van de pellettoevoer in combinatie met de omtreksnelheid van de rookgasventilator en / of het verhogen van de omtreksnelheid van de ruimteventilator.



Het laten uitvoeren van een inbedrijfstelling van het apparaat door een door erkend technicus heeft de volgende voordelen:

- Er zal minder roetvorming optreden, waardoor de schoorsteen en het apparaat minder snel vervuilen.
- Het apparaat zal minder brandstof verbruiken.
- Het rendement van het apparaat zal optimaal zijn.
- Onderdelen in het apparaat zullen minder zwaar belast worden, waardoor het apparaat een langere levensduur zal hebben.
- Het aantal service- en onderhoudsuren aan het apparaat zal afnemen.

14. Na het inregelen is het apparaat gereed voor gebruik.

4. NORMAAL GEBRUIK VAN HET APPARAAT



Voor iedere opstart moet de aslade en de branderpot worden gereinigd. Zie hiervoor hoofdstuk 6.4. Tevens moet de deur van het apparaat gesloten zijn.



Het apparaat mag niet gebruikt worden indien er gebruik gemaakt wordt van een luchtafzuigstelsel, hete lucht verwarming of andere apparaten welke invloed hebben op de luchtdruk in de ruimte. Deze apparatuur dient te worden uitgeschakeld bij gebruik van het apparaat.

4.1 DISPLAY-INFORMATIE TIJDENS BEDRIJF / DE BEDIENINGSKNOPPEN

2.



DISPLAY-INFORMATIE TIJDENS BEDRIJF

1. De bedrijfsstatus van het apparaat
2. Timerfunctie: In te stellen op "manueel" of "auto" (zie hoofdstuk 4.9B Instellen timerfunctie)
3. Ta = de gemeten kamertemperatuur
4. Ti = de ingestelde kamertemperatuur. In te stellen van 16°C t/m 40°C
5. Warmte-afgiftestand van het apparaat. In te stellen van P1 t/m P5.

BEDIENINGSTOETSEN

3.



1. Toets "set": Toets om naar het instellingen menu te gaan en een gewijzigde instelling op te slaan.
2. Toets "auto": Toets voor in- en uitschakelen weektimer functie.
3. Toets $\text{\textcircled{P}}$: Toets voor in- en uitschakelen apparaat / herstellen storingsmelding / het verlaten van het menu zonder het opslaan van de instelling.
4. Toets +: Toets voor het verhogen van de ingestelde temperatuur. Gebruik deze knop ook om door de menu's te bladeren en instellingen te wijzigen.
5. Toets -: Toets voor het verlagen van de ingestelde temperatuur. Gebruik deze knop ook om door de menu's te bladeren en instellingen te wijzigen.
6. Toets +: Toets voor het verhogen van de gewenste branderstand. Gebruik deze knop ook om door de menu's te bladeren en instellingen te wijzigen.
7. Toets -: Toets voor het verlagen van de gewenste branderstand. Gebruik deze knop ook om door de menu's te bladeren en instellingen te wijzigen.

4.2 GEWONE OPSTARTPROCEDURE



De branderpot moet voor iedere opstart gereinigd worden. Wanneer gebruik gemaakt wordt van de timerfunctie, moet de branderpot voor de automatische opstart gereinigd worden.

De normale opstart- en werkprocedure is als volgt:

1. Zorg ervoor dat de verbrandingskamer leeg en proper is.
2. Zorg ervoor dat het apparaatdeur gesloten is.
3. Vul de brandstoftrechter met houten pellets van een goede kwaliteit.
4. Druk op toets $\text{\textcircled{P}}$ en houd deze ingedrukt totdat het display "ontsteking start" aangeeft.
5. De rookgasventilator zal gaan draaien en na een aantal minuten zal de wormaandrijving de pellets vanuit de brandstoftrechter naar de verbrandingskamer transporteren waar deze worden ontstoken.
6. Wanneer het apparaat de gewenste oppervlaktetemperatuur heeft bereikt, zal het bedrijfsmenu op het display worden getoond. Nu zal ook de ruimteventilator gaan draaien.
7. Indien de SAVE mode is ingeschakeld, zal het apparaat automatisch uitgaan bij het bereiken van de ingestelde temperatuur. Zie hoofdstuk 4.9 D voor meer uitleg over de werking en het instellen van de Save mode.

4.3 ONGEWONE OPSTARTPROCEDURE

Wanneer het apparaat opgestart wordt bij een kamertemperatuur die lager is dan ongeveer 0°C of wanneer de verbrandingslucht lager is dan 0°C, kan de opstartprocedure afwijkend zijn.

Wanneer de ontbrandingsprocedure bij deze lage temperaturen niet leidt tot een goed brandend vuur, toont de display "geen ontsteking".

Om het vuur te starten, dient u "aanmaakblokjes" te leggen op de bodem van de branderpot. Steek het aanmaakblokje aan met een lucifer en wacht 1 minuut alvorens het apparaat te starten met de "normale opstartprocedure" zoals beschreven in hoofdstuk 4.2.

Wanneer dit niet leidt tot een goed brandend vuur, dienen de installatieparameters van het apparaat gewijzigd te worden door een professional. Neem contact op met een goedgekeurde installateur.

4.4 DE TEMPERATUUR INSTELLEN

De gewenste ruimtetemperatuur kan worden ingesteld met de toetsen - en + (4 en 5). De ingestelde temperatuur is zichtbaar op het display. De temperatuur kan worden ingesteld van 16°C tot 40°C.

4.5 DE WARMTEAFGIFTE VAN HET APPARAAT WIJZIGEN

De warmte-afgifte van het apparaat kan worden ingesteld met de toetsen + en - (6 en 7). De ingestelde warmte-afgifte wordt weergegeven op het display. Er zijn vijf warmte-afgiftstanden, waarbij P1 de laagste stand is en P5 de hoogste stand.

Het apparaat zal automatisch de meest gunstige warmte-afgiftestand selecteren en wel zodanig dat het apparaat gaat regelen tussen de ingestelde warmte-afgiftestand en warmte-afgiftestand P1 al naar gelang de warmtebelasting van de ruimte.

Is de ingestelde warmte-afgifte stand P3, dan zal het apparaat gaan regelen tussen de standen P3 en P1. Indien er toch een hogere warmte-afgiftestand gewenst is, zal deze handmatig ingesteld moeten worden met de bedieningsknoppen van het bedieningspaneel of afstandsbediening. Het apparaat zal nu tussen de opnieuw ingestelde hogere warmte-afgiftestand en warmte-afgiftestand P1 gaan regelen.

4.6 NORMALE UITSCHAKELING

Het apparaat kan worden uitgeschakeld door toets \odot 3 in te drukken totdat "afkoelen gestart" getoond wordt op het display. Tijdens de uitschakelfase wordt de toevoer van houtpellets naar de verbrandingskamer stopgezet. De rookextractieventilator en de ruimteventilator blijven nog enige tijd draaien en worden na de cooldown fase uitgeschakeld.

4.

De toetsen **TURBO – SLEEP – AUTO – ECO** zijn niet van toepassing op de Viola 80/85/100 en Delmara 88/125

4.7 DE AFSTANDSBEDIENING

Hoe de afstandsbediening te gebruiken:

1. Richt de afstandsbediening op het bedieningspaneel van het apparaat.
2. Controleer of er geen obstakels tussen de afstandsbediening en de signaalontvanger op het apparaat zijn.



1. **ON/OFF:** Gebruik deze functie om het apparaat in- of uit te schakelen.



2. **TEMP:** Gebruik deze knoppen om de gewenste temperatuur in te stellen. Temperatuur kan ingesteld worden tussen 7°C en 40°C.



3. **PROG:** Selecteer het gewenste vermogen

- Vermogen 1 (on1)
- Vermogen 2 (on2)
- Vermogen 3 (on3)
- Vermogen 4 (on4)
- Vermogen 5 (on5)

5.**6.**

4.8 VERVANGEN VAN BATTERIJEN AFSTANDSBEDIENING

Indien de batterijen van de afstandsbediening vervangen dienen te worden, draai de afstandsbediening om met de achterzijde naar boven gericht. Schuif de batterijhouder uit de afstandsbediening, zoals getoond in afbeelding 5 en 6. Vervang de oude batterijen door nieuwe. Let daarbij op de + en - polen. Gebruik enkel CR2025 knopcel batterijen. Batterijen niet in het vuur werpen, daar deze kunnen exploderen of gevaarlijke vloeistoffen kunnen uitstoten. Indien u de afstandsbediening vervangt of vernietigt, de batterijen uitnemen en deze conform de geldende wetgeving weggooien daar deze schadelijk zijn voor het milieu.

4.9 HET INSTELLINGEN MENU.

Het instellingen menu omvat de volgende mogelijkheden:

1. Instellen van de dag, tijd en datum "Set datum-tijd"
2. Instellen van de timer functie "WEEK PROGRAMMA".
3. Instellen van de thermostaat mode "THERMOSTAATMODUS"
4. Instellen van het apparaat parameters (procentueel) "PARAMETERS" en instellen van de "SAVE mode".
5. Controle van de storingen "ALARM LIJST"
6. Instellen van de gewenste taal "SELECTEER TAAL"
7. Instellen van de gebruikte brandstof "SET PARAMETERS" "PELLETS".

Het instellingen menu is te bereiken door op toets "set" (1) te drukken totdat het menu "SET DATUM-TIJD" op het display verschijnt. Met toets "+" (4) kan door de diverse menu's worden gescrolled. Met toets "-" (5) kan door de diverse menu's terug worden gescrolled.

Selecteer het gewenste menu waarin een wijziging moet worden aangebracht met de toets "+" (4) en druk vervolgens op toets "set" (1) om wijzigingen in dit menu te kunnen aanbrengen.

4.9 A INSTELLEN VAN DE DAG, TIJD EN DE DATUM.

1. Druk op de toets "set" (1) totdat de dag, tijd en datum verschijnen op het display.
2. Met de toetsen "+" (6) en "-" (7) kan geselecteerd worden welke van de data gewijzigd moet worden.
3. Met de toetsen "+" (4) en "-" (5) kan de geselecteerde data gewijzigd worden.
4. Druk op toets "set" (1) om de wijzigingen op te slaan

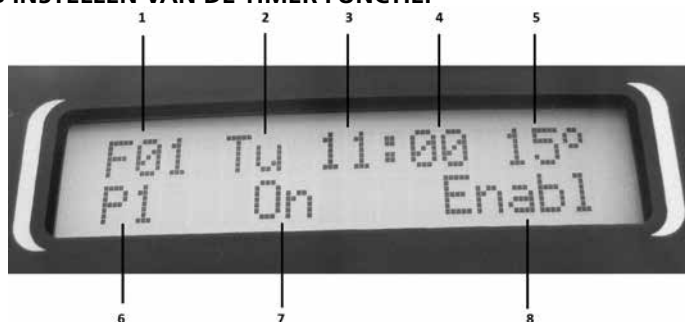


Indien niet op de toets "set" (1) gedrukt wordt na het wijzigen van de data, zullen de wijzigingen niet worden opgeslagen.

Indien tijdens het wijzigen van de instellingen 1 minuut lang geen toets wordt ingedrukt dan keert het display automatisch terug naar de beginstand. Eventuele wijzigingen worden niet opgeslagen.

Indien er na het wijzigen van de data op de toets \cup (3) wordt gedrukt dan keert het display terug naar de beginstand zonder dat de wijzigingen worden opgeslagen.

4.9 B INSTELLEN VAN DE TIMER FUNCTIE.



Week timer display menu.

1. Nummer menu timerinstelling. Er zijn 15 instel menu's.
2. Dag.
3. Tijd in uren
4. Tijd in minuten
5. Gewenste ruimte temperatuur
6. Gewenste warmte afgifte stand
7. Indicator timer on / timer off
"On" het apparaat zal op de ingestelde dag en tijd inschakelen.
"Off" het apparaat zal op de ingestelde dag en tijd uitschakelen.
8. Mogelijkheid om de timer functie te laten weten of er wel of geen gebruik wordt gemaakt van het instel menu.
"Aan" het apparaat zal gebruik maken van het instel menu.
"No A" het apparaat zal geen gebruik maken van het instel menu.



Indien er van een van de 15 timer menu's geen gebruik wordt gemaakt dan zal dit moeten worden aangegeven in dit timer menu door het programmeren van de laatste parameter "8", zie afbeelding, en deze wijzigen van "aan" naar "No A" Word deze wijziging niet uitgevoerd dan zal het apparaat ook in – of uitschakelen op de tijden / datum zoals ingesteld in het betreffende timer menu.

1. Druk op toets set (1) totdat "SET DATUM-TIJD» op het display verschijnt.
2. Druk op toets + (4) totdat "WEEK PROGRAMMA" op het display verschijnt.
3. Druk op toets set (1), de eerste inschakel/uitschakel tijdsinstelling zal op het display getoond worden met FO1.
4. De parameter welke knippert kan gewijzigd worden met de toetsen + (4) en - (5).
5. Druk op de toets + (6) om naar de volgende te wijzigen parameter te gaan.
6. Na het wijzigen van de parameters, in het eerste timerinstel menu FO1, zullen de gewijzigde parameters opgeslagen moeten worden door het indrukken van toets set (1). Het display zal dan tevens automatisch naar het tweede timerinstelmenu gaan, FO2.
7. Herhaal de handelingen vanaf punt 4 om, indien gewenst, meerdere in- en uitschakeltijden in te stellen.
8. Er kunnen 15 timerinstelmenu's ingesteld worden.
9. Als al de 15 timerinstelmenu's zijn ingesteld en opgeslagen door het indrukken van de toets set (1) dan kan door eenmaal indrukken van toets ⏏ (3) terug worden gekeerd naar het bedrijfsmenu.
10. De timerfunctie dient nu nog te worden geactiveerd. Door indrukken van toets AUTO (2) zal in het hoofdmenu de tekst "manueel" of "auto" verschijnen.

Auto = Het apparaat wordt automatisch in – of uitgeschakeld op de ingestelde tijden in de timermenu's.

Manueel = De timerfunctie is uitgeschakeld, het apparaat moet handmatig worden in- en uitgeschakeld.

VOORBEELD VOOR HET INSTELLEN VAN DE TIMER FUNCTIE.

We willen dat het apparaat van maandag t/m vrijdag automatisch opstart om 8:30 op capaciteit P4. De gewenste ruimte temperatuur is 20°C.

1. Druk op toets set (1) totdat "SET DATUM-TIJD» op het display verschijnt.
2. Druk op toets + (4) totdat «WEEKPROGRAMMA" op het display verschijnt.
3. Druk vervolgens op toets set (1) om naar timerfunctie menu FO1 te gaan.
4. De in te stellen dag zal knipperen ten teken dat deze gewijzigd kan worden. Druk op toets + (4) of - (5) en stel deze parameter in op Maandag "Ma".
5. Druk op toets + (6) om naar de volgende parameter te gaan. Het uur zal nu gaan knipperen. Druk op toets + (4) of - (5) om deze parameter te wijzigen en stel het uur in op 8.
6. Druk op toets + (6) op naar de volgende parameter te gaan. De minuten zullen nu gaan knipperen. Druk op toets + (4) of - (5) om deze parameter te wijzigen en stel de minuten in op 30.
7. Druk op toets + (6) op naar de volgende parameter te gaan. De gewenste temperatuur zal nu gaan knipperen. Druk op toets + (4) of - (5) om deze parameter te wijzigen en stel de gewenste temperatuur in op 20°C.
8. Druk op toets + (6) om naar de volgende parameter te gaan. De warmte afgifte stand zal nu gaan knipperen. Druk op toets + (4) of - (5) om deze parameter te wijzigen en stel de warmteafgifte in op P4.
9. Druk op toets + (6) op naar de volgende parameter te gaan. De indicator «On / Off" zal nu gaan knipperen. Druk op toets + (4) of - (5) om deze parameter

te wijzigen en stel deze parameter in op On.

10. Druk op toets + (6) op naar de volgende parameter te gaan. De indicator voor het wel of niet gebruik maken van het timer menu "aan of No A" zal nu gaan knipperen. Druk op toets + (4) of - (5) om deze parameter te wijzigen en stel deze parameter in op "aan".
11. Druk op toets set (1) om de instellingen op te slaan en door te gaan naar het volgende timer menu FO2.
13. Wijzig de parameters van timer menu F02 t/m F05, voor de dagen dinsdag t/m vrijdag op dezelfde wijze als hierboven beschreven.
14. Omdat van timer menu F06 t/m F15 geen gebruik gemaakt wordt, moet parameter «Aan of No A» ingesteld worden op «No A».
15. Druk, nadat ook de parameters van timer menu F05 gewijzigd zijn, op toets set (1) om de wijzigingen op te slaan en door te gaan naar timer menu F06.
16. Druk een aantal malen op toets + (6) totdat parameter 8 "aan of No A" gaat knipperen en stel parameter 8 in op "No A" .
17. Herhaal deze handeling ook voor de timer menu's F07 t/m F15.
18. Nadat het laatste timer menu F15 is ingesteld op "No A" druk op toets set (1) om de wijziging op te slaan en vervolgens op toets \cup (3) om terug te gaan naar het bedrijfsmenu.

Indien er van een timer menu FO1 t/m F15 geen gebruik wordt gemaakt tijdens gebruikmaking van de timerfunctie controleer dan of dit menu is uitgeschakeld.

19. In het bedrijfsmenu moeten we nu de timerfunctie activeren. Door het indrukken van toets AUTO (2) zal het display AUTO weergeven.
20. Het apparaat zal nu maandag t/m vrijdag iedere dag automatisch opstarten op de gewenste instellingen.

Indien voor de dagen maandag t/m vrijdag voor dezelfde inschakeltijden / uitschakeltijden gekozen wordt zoals in bovenstaand voorbeeld dan is het ook mogelijk om één timer menu te gebruiken. Bij de dagkeuze moet dan "MV" (maandag t/m Vrijdag) geselecteerd worden. Bij gelijke inschakeltijden / uitschakeltijden in het weekend kan voor de dagkeuze ZZ (Zaterdag en Zondag) gekozen worden.

Er zijn 15 timer menu's. De timer menu's waarvan geen gebruik wordt gemaakt, tijdens gebruik van de timerfunctie, moeten worden uitgeschakeld door het instellen van parameter 8 (zie afbeelding) op "No A".

4.9 C INSTELLEN THERMOSTAAT MODE

Deze instelling moet worden gewijzigd indien er gebruik wordt gemaakt van een externe thermostaat. Alleen te gebruiken door een erkend service technicus.

4.9 D INSTELLEN APPARAAT PARAMETERS PROCENTUEEL / INSTELLEN VAN DE "SAVE MODE"

In dit menu kan het apparaat worden ingeregeld. In te stellen parameters zijn de capaciteit van de ruimte ventilator, de capaciteit van de rookgas ventilator en de aanvoer van pellets. De parameters kunnen procentueel worden gewijzigd van -25% tot +25%. Standaard instelling is 0%. De ingestelde waarde zal door iedere warmte afgifte stand P1 t/m P5 worden overgenomen.



Wijzig nooit zelf de service-parameters in het servicemenu. Dit kan ernstige schade aan het apparaat veroorzaken, waardoor de garantie komt te vervallen. Het inregelen van het apparaat mag uitsluitend door een erkend service technicus uitgevoerd worden.

1. Druk op toets set (1) totdat "SET DATUM-TIJD» op het display verschijnt.
2. Druk een aantal malen op toets + (4) totdat "PARAMETERS" op het display verschijnt.
3. Druk op toets set (1) «PELLETS LADEN» verschijnt op het display.
4. Met de toetsen + (4) en - (5) kan de ingestelde waarde verhoogd en verlaagd worden.
Verlagen van de waarde: Er zullen minder pellets worden aangevoerd.
Verhogen van de waarde: Er zullen meer pellets worden aangevoerd.
5. Met toets + (6) kan naar de volgende in te stellen parameter worden gegaan, "VENT. ROOKGAS".
6. Met de toetsen + (4) en - (5) kan de ingestelde waarde verhoogd en verlaagd worden.
Verlagen van de waarde: de rookgasventilator zal langzamer gaan draaien.
Verhogen van de waarde: de rookgasventilator zal sneller gaan draaien.
7. Met toets + (6) kan naar de volgende in te stellen parameter worden gegaan, "VENT. LUCHT"
8. Met de toetsen + (4) en - (5) kan de ingestelde waarde verhoogd en verlaagd worden.
Verlagen van de waarde: de ruimte ventilator zal langzamer gaan draaien.
Verhogen van de waarde: de ruimte ventilator zal sneller gaan draaien.
9. Druk op toets set (1) om de ingestelde waarde op te slaan.
10. Druk op toets ⏪ (3) om terug te gaan naar het bedrijfsmenu.

SAVE MODE

Wanneer deze functie geactiveerd is, schakelt het apparaat zich automatisch uit zodra de kamertemperatuur de ingestelde temperatuur - vermeerderd met de ingestelde differentie temperatuur - bereikt heeft. Het apparaat schakelt zich automatisch in wanneer de kamertemperatuur de ingestelde temperatuur - verminderd met de ingestelde differentie temperatuur - bereikt heeft.

Als het apparaat word uitgeschakeld door de SAVE mode zal het apparaat "ECO stop" aangeven op het display

1. Druk op toets set (1) totdat "SET DATUM-TIJD» op het display verschijnt.
2. Druk een aantal malen op toets + (4) totdat "PARAMETERS" op het display verschijnt.
3. Druk op toets set (1), «PELLETS LADEN» verschijnt op het display.
4. Druk vervolgens en aantal malen op toets + (6) totdat "Funz standby» op het display verschijnt.
5. Is de instelling "OFF dan staat de Save mode uit.
6. Met toets + (4) en - (5) kan een differentie waarde ingesteld worden van 3°C t/m 10°C.
7. Kies de gewenste differentie waarde en druk vervolgens op toets set (1) om de ingestelde waarde op te slaan.
8. Druk op toets ⏪ (3) om terug te gaan naar het bedrijfsmenu.
9. De Save mode is nu ingeschakeld.

DIFFERENTIETEMPERATUUR

De differentietemperatuur is het verschil in graden ten opzichte van de ingestelde temperatuur. Voorbeeld: De ingestelde temperatuur bedraagt 20°C en de ingestelde differentietemperatuur is 3°C. Het apparaat zal nu uitgaan bij een ruimte temperatuur van 23°C en weer opstarten bij een ruimte temperatuur van 17°C.

UITSCHAKELEN VAN DE SAVE MODE

1. Schakel het apparaat uit en herhaal bovenstaande handelingen.
2. Stel de parameter met de toets «5» in op «OFF».
3. Druk vervolgens op toets «1» om de instellingen op te slaan.
4. De save mode is nu uitgeschakeld.

4.9 E CONTROLE VAN DE STORINGEN

Met "ALARM LIJST" kunnen de laatste 10 storingen worden uitgelezen.

1. Druk op toets set (1) totdat "SET DATUM-TIJD" op het display verschijnt.
2. Druk een aantal malen op toets + (4) totdat "ALARM LIJST" op het display verschijnt.
3. Druk op toets set (1). De laatst voorgekomen storing wordt nu zichtbaar.
4. Met toets + (6) en - (7) kunnen de laatste 10 voorgekomen storingen worden bekeken.
5. Druk op toets \cup (3) om terug te gaan naar het bedrijfsmenu.

4.9 F INSTELLEN VAN DE GEWENSTE TAAL.

Met «SELECTEER TAAL» kan de gewenste taal geselecteerd worden.

De geprogrammeerde talen zijn: Italiaans, Engels, Frans, Duits, Spaans, Grieks en Nederlands.

1. Druk op toets set (1) totdat "SET DATUM-TIJD" op het display verschijnt.
2. Druk een aantal malen op toets + (4) totdat "SELECTEER TAAL" op het display verschijnt.
3. Met de toetsen + (6) en - (7) kan de gewenste taal geselecteerd worden.
4. Druk op toets set (1) om de ingestelde taal op te slaan.
5. Druk op toets \cup (3) om terug te gaan naar het bedrijfsmenu.

4.9 G INSTELLEN VAN DE GEBRUIKTE BRANDSTOF.

Alleen te gebruiken door een erkend service technicus.

4.10 INSTELLEN VAN HET KINDERSLOT

Het apparaat is voorzien van een kinderslot, bij het instellen van het kinderslot zullen alle bedieningstoetsen vergrendeld worden.

INSCHAKELEN KINDERSLOT

Druk gelijktijdig de toetsen - (5) en - (7) in en houd deze 20 seconden vast totdat een piepsignaal hoorbaar is en de melding "key lock activated" op het display verschijnt. Het kinderslot is nu ingeschakeld.

UITSCHAKELEN KINDERSLOT

Druk gelijktijdig de toetsen - (5) en - (7) in en houd deze 20 seconden vast totdat een piepsignaal hoorbaar is en de melding "key lock deactivated" op het display verschijnt. Het kinderslot is nu uitgeschakeld.

5. PELLETERESERVOIR VULLEN MET PELLETS

5.1 DE BRANDSTOF



Gebruik geen andere brandstof dan de vermelde houten pellets. Andere brandstoffen zoals bijvoorbeeld - houten werkfval met lijm en/of solventen, - afvalhout in het algemeen, - karton, - vloeibare brandstof, - alcohol, -petroleum, - benzine, -afvalmateriaal of vuilnis, enz. zijn verboden.

Er zijn in de markt pellets verkrijgbaar in verschillende kwaliteiten en met verschillende eigenschappen. Pellets van een slechte kwaliteit hebben een negatieve invloed op de efficiëntie van de verbranding, vervuilen het apparaat en kunnen in het uiterste geval leiden tot gevaarlijke situaties.



Het gebruik van verkeerde pellets (slechte kwaliteit of andere diameter dan genoemd) kan schade toebrengen aan uw apparaat. Schade veroorzaakt door verkeerde pellets valt niet onder de garantie.

Gebruik enkel houten pellets van een goede kwaliteit met een diameter van 6 mm en een maximum lengte van 30 mm. Er zijn verschillende soorten van houten pellets met verschillende eigenschappen en kwaliteit verkrijgbaar op de markt. Pellets van een goede kwaliteit kunnen als volgt herkend worden:

- diameter 6 mm.
- maximum lengte 30 mm.
- houten pellets overeenkomstig 6mm DIN+ / Ö-norm+ / EN+ of gelijkwaardig.
- goed samengedrukt, geen resten van lijm, hars of additieven.
- oppervlak glanst en is glad
- uniform in lengte en laag stofgehalte
- restwatergehalte: < 10%
- asgehalte: < 0,5%
- pellets van goede kwaliteit zinken wanneer ze in water gegooid worden

In het algemeen kan slechte brandstof voor dit apparaat als volgt herkend worden:

- andere diameter dan de vereiste 6 mm en/of een verscheidenheid aan diameters
- verschillende variabele lengtes, hoger percentage van korte pellets
- het oppervlak vertoont verticale en/of horizontale barsten
- hoog stofgehalte
- oppervlak glanst niet
- drijft in water

Slechte brandstof gebruiken zal mogelijks leiden tot:

- slechte verbranding
- frequentie blokkering van de verbrandingskamer
- verhoogd pelletverbruik
- lage warmteafgifte en lage efficiëntie
- vuil op het glas
- meer assen en onverbrande korrels.
- hogere onderhoudskosten



Zelfs wanneer goede gestandaardiseerde pellets gebruikt worden, is het normaal dat er verschillen optreden in de verbrandingsnelheid, asproductie en de opbouw van gruis. Indien er pellets worden gebruikt, anders dan tijdens de inbedrijfstelling moet het apparaat opnieuw worden ingeregeld door een erkend service technicus.



Bewaar en vervoer de pellets in absoluut droge omstandigheden. Houten pellets kunnen aanzienlijk uitzetten wanneer ze in contact komen met water.

Neem contact op met de verkoper of de goedgekeurde installateur voor meer informatie over pellets.

5.2 VULLEN VAN HET PELLETERESERVOIR

Open het deksel van het pelletreservoir aan de bovenzijde van het apparaat en vul de trechter voorzichtig voor 3/4 met pellets. Zorg ervoor dat er geen pellets in het apparaat vallen. Sluit vervolgens het deksel.



Raak nooit roterende onderdelen binnenin het pelletreservoir aan. Om het risico te vermijden dat u roterende onderdelen binnenin het pelletreservoir aanraakt, is het best het apparaat altijd volledig uit te schakelen door de stekker uit het stopcontact te halen.



Als de trechter tijdens de werking toch bijgevuld zou moeten worden, zorg er dan voor dat de pellets en/of de pelletzak niet in contact komt met hete delen van het apparaat omdat dit kan leiden tot gevaarlijke situaties. Zorg ervoor dat u nooit roterende onderdelen binnenin het pelletreservoir aanraakt.

6. ONDERHOUD

Door de warmte, de as en het residu die ontstaan door de verbranding van de brandstof is regelmatig schoonmaken en onderhoud door zowel de eindgebruiker als een geautoriseerd technicus nodig. Periodiek het apparaat zorgvuldig schoonmaken is belangrijk voor de veiligheid en voor een efficiënte werking en verhoogt tegelijkertijd de levensduur van het apparaat. Gebruik geen staalwol, waterstofchloride of andere bijtende, agressieve of krassende producten voor het schoonmaken van de binnen- of buitenkant van het apparaat. In het bijzonder na langere periodes van stilstand, moet het apparaat en het schoorsteensysteem gecontroleerd worden op blokkeringen.

6.1 DOOR DE (EIND-)GEBRUIKER UIT TE VOEREN ONDERHOUD



Voer pas onderhoud aan het apparaat uit nadat u hebt gecontroleerd of het apparaat van binnen en van buiten helemaal is afgekoeld!



Trek voorafgaand aan onderhoud altijd de stekker van het apparaat uit het stopcontact.

Taak	Frequentie*
De buitenkant van het apparaat schoonmaken	Elke twee weken
Het reinigen van de ruit	Voor iedere opstart. Ook bij opstart in geval van timerfunctie
De branderpot reinigen	Voor iedere opstart. Ook bij opstart in geval van timerfunctie
De aslade schoonmaken	Wanneer de lade vol is en voor elke opstart. Ook bij opstart in geval van timerfunctie
Reinigen van de warmtewisselaar	Dagelijks
De vuurhaard reinigen	Elke 2 weken
De afdichting van de vuurdeur controleren	Tweemaal per jaar, de eerste keer aan het begin van het seizoen en / of als er 2500 kg aan pellets verstoekt zijn
Het pelletreservoir en wormaandrijving reinigen	Een keer per maand en / of als er 2500 kg aan pellets verstoekt zijn
Het reinigen van de pellettoevoerbuis	Een keer per week

6.2 DE BUITENKANT VAN HET APPARAAT SCHOONMAKEN

Maak het oppervlak van het apparaat met (heet) water en zeep schoon. Gebruik geen schurende of op oplosmiddelen gebaseerde schoonmaakproducten, anders kan de afwerklaag van het oppervlak beschadigd raken.

6.3 DE RUIT SCHOONMAKEN



De ruit van de deur van het apparaat moet voor iedere opstart gereinigd worden om inbranden van roet en asdeeltjes te voorkomen.

Het glas is hittebestendig, maar kan door snelle temperatuurveranderingen barsten. Laat daarom de ruit volledig afkoelen voordat deze wordt gereinigd. Gebruik gewone glasreinigingspray en schoonmaaktissues.



Reinig de glazen ruit uitsluitend als het apparaat helemaal is afgekoeld!

6.4 DE BRANDERPOT MET ASLADE REINIGEN



De pot van het apparaat met aslade moet voor elke opstart gereinigd worden.

1. Haal de pot van het apparaat en de aslade uit de verbrandingskamer. Zie afbeelding 7 & 8.
2. Reinig de aslade.

3. Reinig de branderpot en het rooster ervan met een borstel of stofzuiger. Als de gaten van het rooster verstopt zitten, gebruik dan een puntig instrument om de gaten vrij te maken (zie afbeelding 9).
4. Reinig de ruimte onder de branderpot en de ruimte onder de aslade met een stofzuiger.



Open gaten en een proper rooster van de verbrandingskamer zijn uiterst belangrijk voor een goede verbranding van de pellets.

5. Plaats de branderpot en de aslade terug in het apparaat. Zorg ervoor dat de branderpot op de juiste manier wordt teruggeplaatst. Zorg dat de grote opening bij de ontstekingsstaaf geplaatst wordt (zoals aangegeven in afbeelding 9). Indien de branderpot verkeerd wordt teruggeplaatst, zal het apparaat niet ontsteken.

6.5 DE VUURHAARD REINIGEN

Reinig eerst de warmtewisselaar (zie hoofdstuk 6.5 reinigen van de warmtewisselaar).

1. Verwijder de branderpot met aslade.
2. Verwijder de beide warmteschotten links en rechts (afbeelding 10 en 11). Verwijder hiervoor de twee schroeven aan de achterzijde van de vuurhaard. En neem de twee warmteschotten uit het apparaat. Zie afbeelding 12, 13 en 14.
3. Verwijder het middelste warmteschot en daarna het bovenste warmteschot, zie afbeelding 15 en 16.
4. Verwijder het bodemschot. Maak gebruik van een schroevendraaier (afbeelding 17 en 18).
5. Maak de verbrandingskamer schoon met een stofzuiger. zie afbeelding 19, 20 en 21.
6. Plaats na reinigen van de vuurhaard de branderschotten terug in omgekeerde volgorde.

6.6 DE DICHTING VAN DE VUURDEUR CONTROLEREN

Controleer ten minste twee keer per jaar, de eerste keer voordat het seizoen begint, de afdichting van de deur op lekken en beschadigingen. Laat de deurafdichting vervangen door een door goedgekeurde technicus indien nodig. Gebruik enkel de originele reserveonderdelen.

6.7 PELLETRESERVOIR EN WORMAANDRIJVING REINIGEN

Reinig het pelletreservoir en wormaandrijving een keer per maand.

1. Verwijder het beschermingsrooster uit het pelletreservoir.
2. Maak het pelletreservoir leeg.
3. Reinig het pelletreservoir en het zichtbare deel van de worm met een stofzuiger (afbeelding 22 en 24).
4. Plaats het beschermingsrooster terug op zijn plaats.
5. Vul de trechter met pellets.

6.8 REINIGEN VAN DE PELLET TOEVOERBUIS

Reinig de toevoerbuis van de pellets een keer per week met een harde ronde borstel (afbeelding 23). De toevoerbuis bevindt zich in de verbrandingskamer van het

apparaat. In de toevoerbuis kan zich creosoot vormen, waardoor de toevoerbuis sterk vervuild raakt en zelfs verstopt raken met pellets.

6.9 DOOR EEN GEAUTORISEERD TECHNICUS UIT TE VOEREN ONDERHOUD

Taak	Frequentie*
Algemene professionele inspectie en onderhoud van het apparaat (& het rookkanaal)	Tweemaal per seizoen, de eerste keer aan het begin van het seizoen en / of na 1200 branduren wanneer het apparaat SERV aangeeft
Schoorsteen/rookstelsel reinigen/vegen	Tweemaal per seizoen, de eerste keer aan het begin van het seizoen
Het vervangen van onderdelen die niet in deze handleiding worden genoemd	Na het constateren van schade
Aansluiting van het apparaat op de schoorsteen / het rookkanaal controleren	Tweemaal per seizoen, de eerste keer aan het begin van het seizoen en / of na 1200 branduren wanneer het apparaat SERV aangeeft
Alle overige onderhoudsactiviteiten die niet specifiek worden genoemd in deze handleiding.	Enkeel maal per seizoen, de eerste keer aan het begin van het seizoen
De ruimteventilator / rookgasventilator reinigen	Tweemaal per seizoen, de eerste keer aan het begin van het stookseizoen en / of na 1200 branduren wanneer het apparaat SERV aangeeft
Het apparaat inwendig en uitwendig reinigen	Enkeel maal per seizoen of na 1200 branduren apparaat geeft "SERV" aan
De pellet schroef reductor smeren	Enkeel maal per seizoen, aan het einde van het stookseizoen
De rookkamer reinigen	Enkeel maal per seizoen, aan het einde van het stookseizoen of na 1200 branduren apparaat geeft "SERV" aan
Controle van het ontstekingsselement	Enkeel maal per seizoen
De warmtewisselaar reinigen luchtzijdig	Enkeel maal per seizoen of na 1200 branduren apparaat geeft "SERV" aan
De warmtewisselaar reinigen rookgaszijdig	Enkeel maal per seizoen of na 1200 branduren apparaat geeft "SERV" aan
Het elektrische gedeelte controleren zoals PCB de bedrading, de sensoren en de beveiligingen.	Enkeel maal per seizoen of na 1200 branduren apparaat geeft "SERV" aan
De silicone slangen controleren van de druksensor	Enkeel maal per seizoen of na 1200 branduren apparaat geeft "SERV" aan
De deurafdichting controleren en indien nodig vervangen.	Tweemaal per seizoen, de eerste keer aan het begin van het seizoen of na 1200 branduren apparaat geeft "SERV" aan
Apparaat testen op alle 5 de verbrandingsniveaus	Enkeel maal per seizoen of na 1200 branduren apparaat geeft "SERV" aan
De beveiligingen testen	Enkeel maal per seizoen of na 1200 branduren apparaat geeft "SERV" aan

(*) De vermelde frequentie is een minimum frequentie. De lokale wetgeving en/of uw verzekeringscontract kunnen voorrang hebben afhankelijk van wat het meest strikt is. Bij intensief gebruik van het apparaat moet de schoorsteen vaker worden gereinigd.

7. TECHNISCHE SERVICE, ORIGINELE RESERVEONDERDELEN

Voordat een apparaat de fabriek verlaat, wordt hij eerst zorgvuldig getest en in bedrijf gesteld. Eventuele reparaties of inbedrijfstellingsactiviteiten die noodzakelijk blijken te zijn tijdens of na het installeren moeten worden uitgevoerd door een goedgekeurde verwarmingstechnici. Originele reserveonderdelen zijn alleen en exclusief te verkrijgen via onze Technische Servicecenters en geautoriseerde verkooppunten.

Zorg voordat u contact opneemt met uw dealer, het Technische Servicecenter of de geautoriseerde verwarmingstechnicus dat u het model en serienummer bij de hand hebt.

Gebruik alleen originele reserveonderdelen. Door het gebruik van andere reserveonderdelen vervalt de garantie.

8. HOE TE HANDELEN BIJ EEN NOODSITUATIE OF EEN SCHOORSTEENBRAND

1. Schakel het apparaat direct uit door de stekker uit het stopcontact te nemen.
2. Doof het vuur in het apparaat met een CO₂ blusser, zand, soda of zout om rookvorming in de ruimte te minimaliseren. Gebruik nooit water om de brand te blussen.
3. In geval van een schoorsteenbrand: Sluit de smoorklep (raadpleeg de plaatselijke / nationale regels, voorschriften, verordeningen en normen of een smoorklep is toegestaan) of dicht de schoorsteen met een natte doek.



LET OP: de schoorsteen kan zeer heet zijn. Draag bij het afdichten altijd hittebestendige handschoenen.

4. Waarschuw direct de brandweer.
5. Ventileer de ruimte door het openen van alle ramen en deuren in verband met mogelijke vorming van koolmonoxide.

9. PROBLEMEN OPLOSSEN

9.1 STORINGSLIJST

1. Een error code kan worden gereset door het indrukken van toets "3" en deze 3 seconden vast te houden. Een lange pieptoon is hoorbaar en op het display zal "Vuurk. reinigen" verschijnen
2. Daarna moeten de toetsen 1 en 3 gelijktijdig worden ingedrukt en drie seconden worden vast gehouden. Een lange pieptoon is hoorbaar en het display zal "AFKOELEN GESTART" of "Apparaat UIT" aangeven.

Indien er op het display "AFKOELEN GESTART" verschijnt dan zullen de rookgasventilator en de ruimte ventilator gaan draaien om het apparaat af te laten koelen. Het apparaat schakelt nu over naar de Cooldown fase. Na de Cooldown fase is het mogelijk het apparaat met toets 3 opnieuw op te starten "ONTSTEKING START" zal op het display verschijnen.

Indien er op het display "Apparaat UIT" verschijnt, dan is het apparaat al afgekoeld en kan het apparaat direct weer worden opgestart met toets "3".

Komt de storing na het opnieuw opstarten terug neem dan contact op met uw dealer.

HET DISPLAY TOONT:		
Error cod. No 01 Geen ontsteking alleen tijdens opstart mogelijk	Het apparaat heeft tijdens de opstartfase zijn minimale temperatuur niet bereikt.	Het ontstekingsmechanisme is defect
		Buitentemperatuur is te laag
		Houten pellets zijn nat
		De elektronische printplaat is defect
		De pellet hopper is leeg
		De branderpot of verbrandingskamer is vervuild
		De motor van de pelletschroef is defect
		Er bereikt onvoldoende verbrandingslucht het vuur
		De houten pellets zijn niet van goede kwaliteit
		De wormaandrijving is geblokkeerd.
		Temperatuursensor is defect
Error cod. No 05 Geen pellets	De temperatuur van de verbrandingskamer wordt te laag tijdens bedrijf.	De pellethopper is leeg.
		De rookgasventilator is defect hierdoor slechte verbranding
		De motor van de pellet schroef is defect.
		De wormaandrijving is geblokkeerd
		Temperatuursensor is defect
		De houten pellets zijn niet van goede kwaliteit
		De branderpot of verbrandingskamer is vervuild
		Houten pellets zijn nat
		De elektronische printplaat is defect
Er Bereikt onvoldoende verbrandingslucht het vuur		
Error cod. No 06 All. Druk-therm	De drukschakelaar of thermostaat wordt aangesproken tijdens bedrijf.	Vervuiling van de schoorsteen
		De handreset thermostaat aan de achterzijde van het apparaat is aangesproken. Reset de thermostaat door het losdraaien van de zwarte afdekkap en het indrukken van het witte reset knopje.
Error cod. No 08 stroomstoring	De spanning naar de apparaat is uitgevallen maar weer hersteld	maakt de branderkamer schoon en herstart het apparaat
Error cod. No 09 All. motor rook def.	De snelheid van de rookgasventilator wordt lager dan de minimale snelheid.	De rookgasventilator is defect
		De toerental opnemer van de rookgas-ventilator is defect
		De printplaat is defect
Error cod. No 10 Temp. rook hoog	De temperatuur van de printplaat is te hoog.	Het apparaat is sterk vervuild
		sensor op de printplaat is defect
		Printplaat is defect

Reinig vuurkorf	Wordt weergegeven na het resetten van een storing.	Dit zijn geen storingen maar informatie met betrekking tot de status van het apparaat.
Service	Het apparaat heeft onderhoud nodig	
Ontsteking wacht	Het apparaat kan nog niet gestart worden staat in de cooldown fase	
Eco stop	Het apparaat schakelt zichzelf uit omdat de SAVE mode is ingesteld en de ingestelde temperatuur is bereikt.	

10. GARANTIEBEPALINGEN

In dit gedeelte van de handleiding worden de garantievoorwaarden voor het door u gekochte apparaat beschreven. Scan de onderstaande QR-code die u naar de volledige informatie en uw rechten met betrekking tot de productgarantie leidt. Lees de informatie op de weblink zorgvuldig door. Als er geen garantieondersteuning voor uw land is, neem dan contact op met uw lokale dealer.

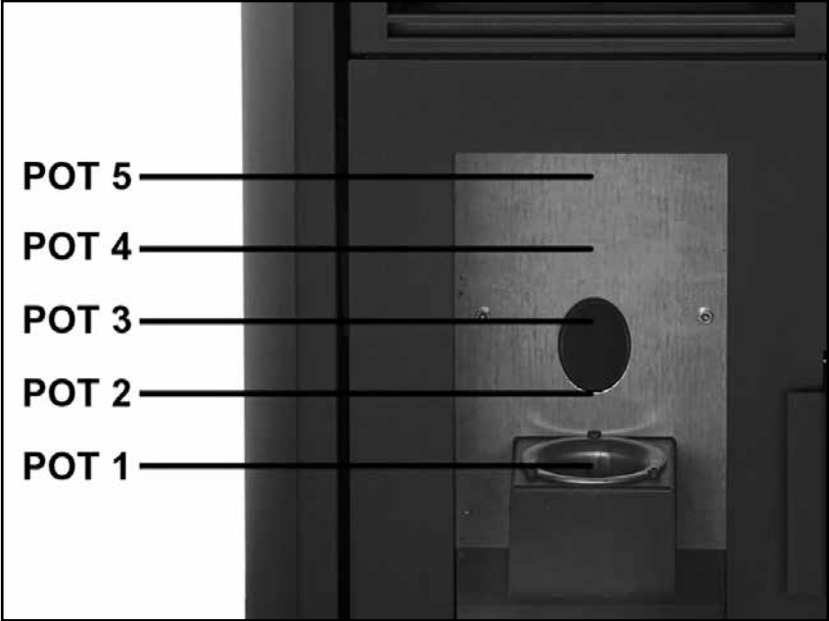


- * De ruit van het apparaat is hittebestendig en is bestand tegen hogere temperaturen dan de temperaturen die in het apparaat kunnen optreden. Dit betekent dat schade aan de ruit van het apparaat alleen maar kan ontstaan door oorzaken die niet binnen de verantwoordelijkheid van de fabrikant/distributeur liggen. Schade aan de ruit van het apparaat wordt daarom niet door de garantie gedekt.
- ** Zeer brandbare stoffen kunnen tot oncontroleerbare verbranding leiden, waardoor er vlammen buiten het apparaat komen. Mocht dit het geval zijn, probeer dan nooit het apparaat te verplaatsen, maar schakel hem dan altijd onmiddellijk uit. Gebruik in geval van nood een brandblusser van het type B: een kooldioxide- of poederblusser.



Werp elektrische apparatuur niet weg bij het huisvuil; lever het in op de daarvoor aangewezen plaats. Neem contact op met de plaatselijke autoriteiten voor informatie waar apparatuur kan worden ingeleverd. Wanneer elektrische apparaten worden weggegooid op de vuilstort of in de dump, kunnen gevaarlijke stoffen in het grondwater en in de voedselketen terecht komen met alle gevolgen voor de gezondheid. Bij de vervanging van oude apparaten door nieuwe is de leverancier wettelijk verplicht zonder kosten het oude apparaat voor vernietiging in te nemen. Batterijen niet in het vuur werpen, daar deze kunnen exploderen of gevaarlijke vloeistoffen kunnen uitstoten. Indien u de afstandsbediening vervangt of vernietigt, de batterijen uitnemen en deze conform de geldende wetgeving weggooiden daar deze schadelijk zijn voor het milieu.

1.



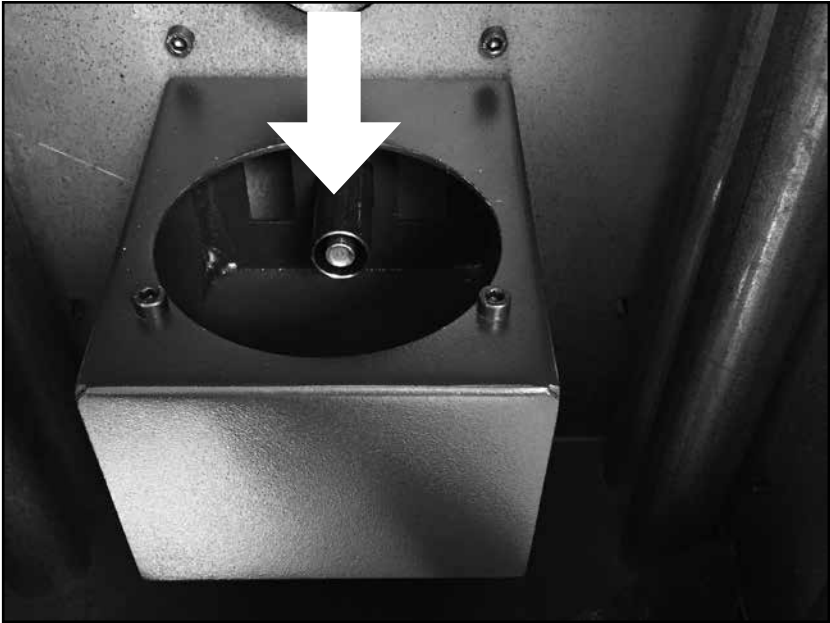
7.



8.



9.



10.



11.



12.



13.



14.



15.



16.



17.



18.



19.



20.



21.



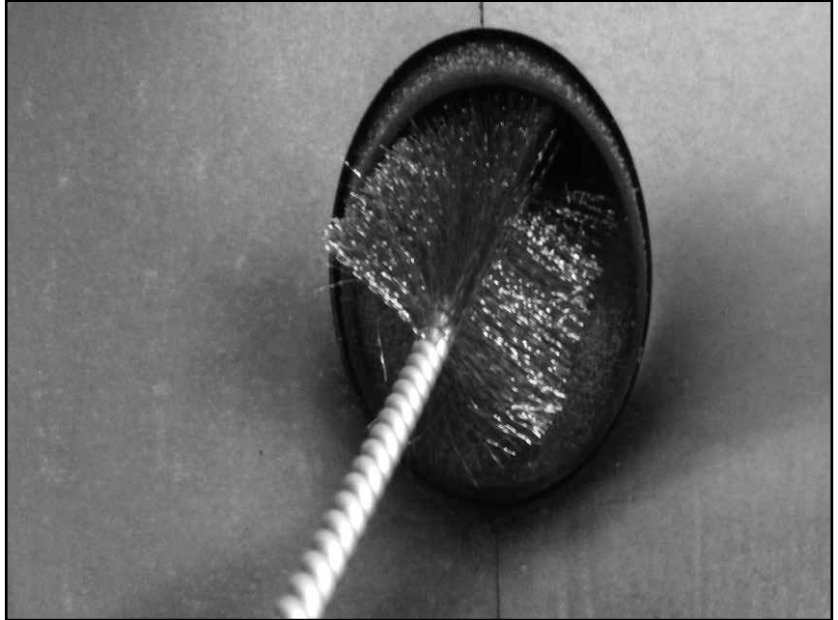
22.



23.

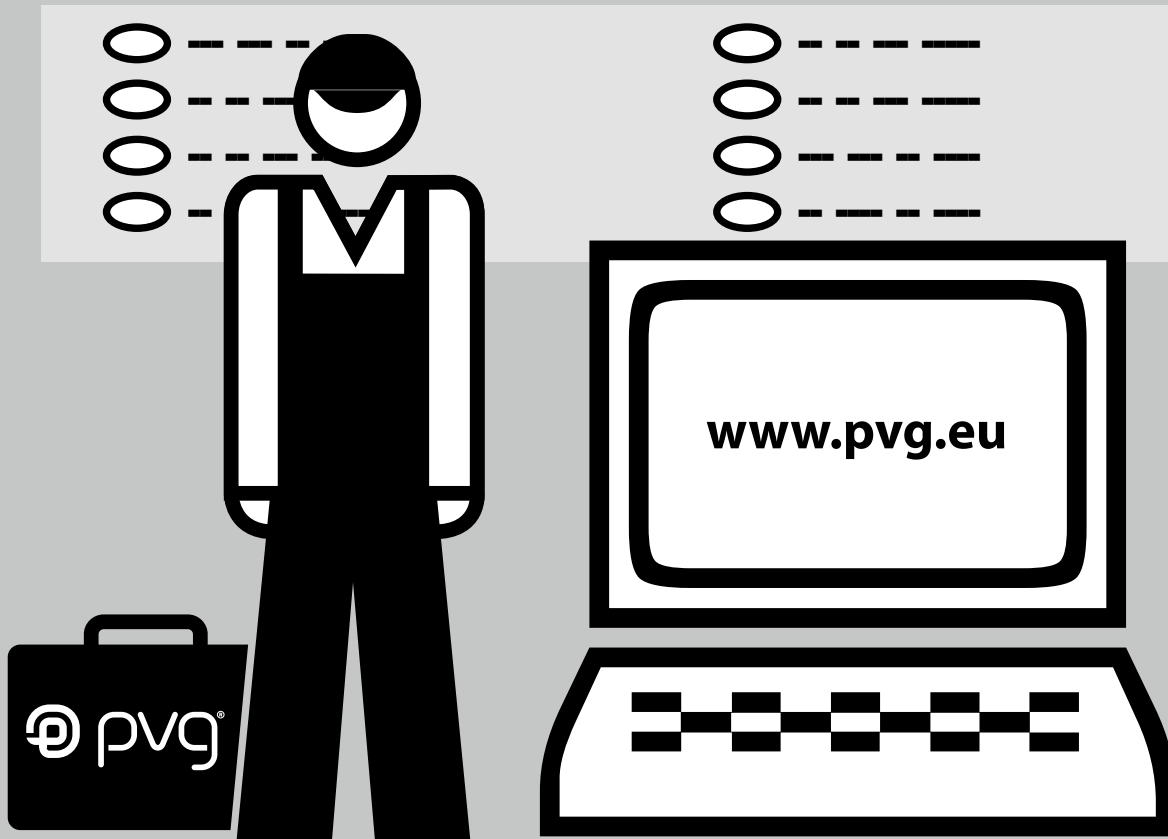


24.



26.





Distributed in Europe by PVG Holding B.V.

- Ⓛ Benötigen Sie weitere Informationen oder treten Probleme auf, besuchen Sie bitte unsere Website www.pvg.eu, oder setzen Sie sich mit unserem Kundendienst in Verbindung (T: +31 412 694 694).
- Ⓜ For alle yderligere oplysninger eller ved eventuelle problemer med apparatet henvises til www.pvg.eu eller det lokale Kundecenter (T: +45 77 34 33 30).
- Ⓝ Si necesita información o si tiene algún problema, visite nuestra página Web www.pvg.eu, o póngase en contacto con el servicio cliente (T: +34 916 113 113).
- Ⓞ Si vous souhaitez obtenir des informations supplémentaires ou si vous rencontrez un problème, rendez-vous sur notre site Web (www.pvg.eu) ou contactez notre service client (T : +33 2 32 96 07 47 / +32 (0)3 326 39 39).
- Ⓟ Jos haluat huoltoapua, lisätietoja tai laitteen kanssa tulee ongelmia, tutustu verkkosivustoon osoitteessa www.pvg.eu tai kysy neuvoa PVG kuluttajapalvelukeskuksesta (T: +45 77 34 33 30).
- Ⓠ If you need information or if you have a problem, please visit the our website (www.pvg.eu) or contact our sales support (T: +31 412 694 694).
- Ⓡ Per informazioni e in caso di problemi, visitate il sito Web www.pvg.eu oppure contattate il Centro Assistenza Clienti (T: +39 0571 628 500).
- Ⓢ Hvis du trenger informasjon, eller hvis du har et problem med produktet, kan du gå til nettsidene www.pvg.eu. Alternativt kan du kontakte med PVG' forbrukertjeneste (T: +45 77 34 33 30).
- Ⓣ Als u informatie nodig hebt of als u een probleem hebt, bezoek dan de onze website (www.pvg.eu) of neem contact op met de afdeling sales support (T: +31 412 694 694 / +32 (0)3 326 39 39).
- Ⓤ Se necessitar de informações ou se tiver problemas, visite o Web site www.pvg.eu ou contacte o Centro de Assistência (T: +34 916 113 113).
- Ⓥ W przypadku problemów i w celu uzyskania szczegółowych informacji odwiedź stronę internetową Qlima dostępną pod adresem www.pvg.eu lub skontaktuj się z Centrum kontaktów Qlima (T: +48 48 613 00 70)
- Ⓦ Om du behöver service eller information eller har problem med apparaten kan du besöka www.pvg.eu eller kontakta Qlima kundtjänst (T: +45 77 34 33 30).
- Ⓧ Če želite dodatne informacije, obiščite spletno mesto podjetja na naslovu www.pvg.eu ali pokličite na telefonsko (T: +386 (0)41 674 139).

